

国立歴史民俗博物館
総合資料学ニューズレター

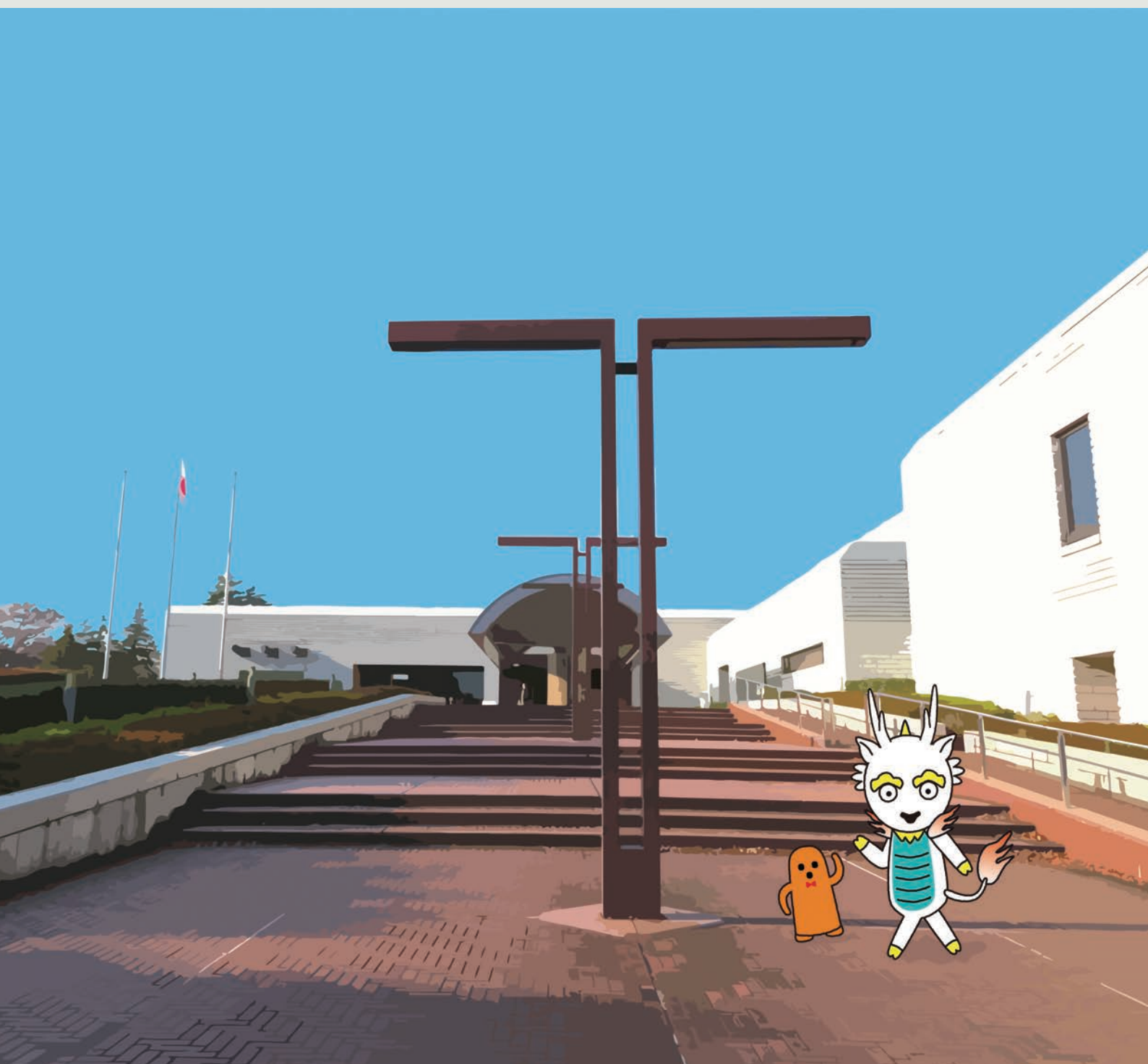
大学共同利用機関法人 人間文化研究機構
国立歴史民俗博物館
National Museum of Japanese History

大学共同利用機関法人
人間文化研究機構
National Institutes for the Humanities

NEWS LETTER

日本の歴史研究を次のステージへ

VOL. 7
2019.9



上記のキャラクターは『歴史情報学の教科書』刊行に合わせて作成されました。
The characters above were created at the publication of "Textbook of Digital History."

| | |
|--------------------------------------------------------------------------------------------------------------------------------------------------------------------------------------------------------------------------------------------------------------------------------------------|-------|
| ■ 2018年度の活動と、総合資料学・後半に向けて 後藤 真 Makoto Goto Report on ISCRR's Activities in FY2018, and Outlook for the 2nd Half of the Project | 3-5 |
| ■ 2018年度の「歴史文化資料保全の大学・共同利用機関ネットワーク事業」 天野 真志 Masashi Amano Activities of "Inter-University Research Institute Network Project to Preserve and Succeed Historical and Cultural Resources" in FY2018 | 6-7 |
| ■ 国立歴史民俗博物館共同研究「総合資料学の創成と日本歴史文化に関する研究資源の共同利用基盤構築」 Collaborative Research at the National Museum of Japanese History "Constructing Integrated Studies of Cultural and Research Resources, and Renovating Sharing Infrastructures of Research Resources in Japanese History and Cultures" | |
| これまでの活動 Past Activities | |
| 平成30(2018)年度全体集会「資料がつなく大学と博物館」を開催 橋本 雄太 Yuta Hashimoto FY2018 General Meeting "Universities and Museums, Linked by Resources" | 8-9 |
| JOSS2019にて2019年度第1回人文情報ユニット研究会を開催 橋本 雄太 Yuta Hashimoto Unit for Digital Humanities Held Its 1st Meeting of FY2019 at JOSS2019 | 10-11 |
| 人文情報ユニット勉強会(2019年度第2回研究会)「博物館におけるデータ公開の実務を学ぶ」を開催 後藤 真 Makoto Goto Unit for Digital Humanities Held Its 2nd Meeting of FY2019: Practices for Making Museum Data Open | 12-13 |
| 異分野連携ユニット研究会 平成30(2018)年度第3回を開催 渋谷 綾子 Ayako Shibutani Unit for Cooperation in Different Fields Held Its 3rd Meeting of FY2018 | 14-15 |
| 地域連携・教育ユニット研究会 平成30(2018)年度第3回を開催 天野 真志 Masashi Amano Unit for Regional Cooperation and Education Held Its 3rd Meeting of FY2018 | 16-17 |
| 地域連携・教育ユニットシンポジウム「学術野営2019 in 能登—地域の学術資料をむすんでひろく会—」を開催 川邊 咲子 Sakiko Kawabe Unit for Regional Cooperation and Education Participated in a Symposium Titled "2019 Academic Camp in Noto: Linking and Opening up Local Research Resources" | 18-19 |
| 新たなデータベースとして、鳴門教育大学附属図書館所蔵「後藤家文書」と「館蔵錦絵」を公開 後藤 真 Makoto Goto Releasing New Databases of the Goto Family Documents and the NMJH Collection of <i>Nishiki-e</i> | 20-21 |
| ニコニコ超会議2019のブース企画「超みんなで翻刻してみた」に参加 橋本 雄太 Yuta Hashimoto Participation in Nico Nico Super Conference 2019's Booth Titled "We Tried out Minna de Honkoku Super" | 22 |
| 千葉大学との連携授業を実施 後藤 真 Makoto Goto ISCRN Class at Chiba University | 23 |
| ベルギー・ルーヴェン大学との連携協定とDHワークショップへの参加 後藤 真 Makoto Goto NMJH Concluded an Agreement With KU Leuven in Belgium and Attended a Joint Digital Humanities Workshop | 24 |
| International Workshop on Spatiotemporal Knowledgeにて研究発表 後藤 真 Makoto Goto Presentation at the International Workshop on Spatiotemporal Knowledge | 24 |
| 第22回大学博物館等協議会・第14回日本博物科学会でポスター発表 後藤 真 Makoto Goto Poster Presentation at the 22nd Meeting of Japanese Council of University Museums / The 14th Meeting of Japanese Association for Musescience | 25 |
| ■ 他機関における活動のご紹介 Activities at Other Institutions | |
| 京都大学東南アジア地域研究研究所における研究情報システム 原 正一郎 Shoichiro Hara The Research Data System of Center for Southeast Asian Studio, Kyoto University | 26-27 |
| 歴史地震史料のLinked Open Dataの試験的構築 加納 靖之 Yasuyuki Kano Trial for a Linked Open Data Framework for Historical Materials on Earthquakes | 28-29 |
| ■ 研究メンバー一覧 メタ資料学研究センター・メンバーのご紹介 List of Researchers and Member Profiles of the Center for ISCRN | 30-31 |
| ■ 2018年度(1月~3月)・2019年度メタ資料学研究センターの活動 Activities of the Center for ISCRN for FY2018 (January to March) and FY2019 | 32 |

2018年度の活動と、総合資料学・後半に向けて Report on ISCRR's Activities in FY2018, and Outlook for the 2nd Half of the Project

後藤 真 Makoto Goto

2018年度のメタ資料学研究センターの活動概要についておしらせします。

何より、2018年度は5月からシステムの公開を開始したことが、特筆すべき成果です。情報基盤システムについては、第5号で既報のとおりですが、この情報基盤システムは *khirin* (Knowledgebase of Historical Resources in Institutes) と名付けられ、当館の館蔵資料・歴史民俗調査カード・聆涛閣集古帖のデータを公開しました。その後、9月には千葉大学附属図書館所蔵「町野家文書」を千葉大学附属図書館と連携して、2019年には鳴門教育大学附属図書館所蔵「後藤家文書」と、館蔵錦絵データベースの公開へと結びつけることができました。今後さらにはデータの量を増やし、広く情報基盤として連携できるように進めてまいります。

自然科学との連携研究では古文書の料紙研究が大きく進みました。当館の中世文書の顕微鏡による交雑物解析に始まり、上杉家文書などの分析に着手することができました。これらは東京大学史料編纂所などとも連携しつつ、新たな古文書研究の可能性を切り拓く一つのモデルとして位置付けることができましたといえるでしょう。

大学との連携事業は、新規に歴博として協定を結んだルー

This is a report on the Center for ISCRR's achievements in FY2018. Most importantly in FY2018, our digital database went online in May. As you may have read in the information infrastructure system in issue 5, this database is called *khirin*, which stands for "Knowledgebase of Historical Resources in Institutes." *Khirin* contains data from the NMJH's collection, the Rekishi Minzoku Chōsa Card (a card catalog of history and folklore), and the Reitokaku-shukochō. In September, we worked with the Chiba University Libraries to link this knowledgebase with the Machino Family Documents held in Chiba University Libraries. In 2019, we released data regarding the Goto Family Documents held in the Naruto University of Education Library and the NMJH collection of *nishiki-e* database. We will continue adding data to *khirin*, linking the knowledgebase with even more archives.

Furthermore, we made great progress in research on historical documents through collaborative research with the natural science fields. For example, we used microscopy to analyze impurities in premodern manuscripts, such as documents of the Uesugi household. We also worked with the University of Tokyo's Historiographical Institute and established our project as a best-practice model to pioneer a new range of research possibilities on historical documents.

In cooperation with universities, we signed more agreements with universities, including KU Leuven in Belgium, Kumamoto University, and Yamaguchi University, bringing the total number of partner universities to 12. We have worked with these universities to promote ISCRN by sharing our historical resources, engaging with regional cooperation, and conducting joint classes.

One of the highlights of our collaborative undertakings is a workshop we organized with KU Leuven under the Cooperation Agreements signed in February 2019. It was a great opportunity for NMJH attendees to introduce ISCRN's achievements, especially in digital humanities, and hear reports from KU Leuven, as well as for both institutions to inform

ヴェンカトリック大学・熊本大学・福島大学・山口大学をはじめ、計12大学とともに組織的な研究を進めています。それぞれの大学ともに歴史資料情報の共有化や地域連携、授業などの共同実施を行い、総合資料学の推進をはかっています。

とりわけ、2019年2月にはルーヴェンカトリック大学 (KU) との協定を結び、ワークショップを実施しました。この中では、総合資料学の成果のうち、人文情報学について広く紹介を行うとともに、ルーヴェン大学の事例を聞き、両者の強みについて情報交換を行いました。ルーヴェン大学とは引き続き密接な連携を進めていき、継続したワークショップの実施や総合資料学のインターンシップ学生の受け入れなど国際的な交流を続けていく予定です。

2019年3月には山形大学にて全体集会を実施しました。全体集会ではそれぞれのユニットの成果を全体で共有することに加え、特に大学と連携して行う「奨励研究」の発表を多数いただきました。これにより、総合資料学の多様な研究を俯瞰するとともに、今後の新たな研究の芽を見ることができました。山形大学での開催に御礼を申し上げますとともに、奨励研究で多くの成果をいただいたことにも御礼を申し上げます。

複数の書籍出版も行いました。一つは、ミシガン大学出版の仕組みであるFULCRUMを活用したものです。こちらでは文理

each other of their strengths. We will continue to work closely with KU Leuven, holding further workshops and welcoming the university's students on our ISCRN internship program.

In March this year, we held the FY2018 General Meeting of ISCRN at Yamagata University. At the meeting, each unit shared their achievements with the whole membership of ISCRN, and there were various presentations from the Promoted Research through collaborations with the universities. These presentations provided a general outline of the diverse research within ISCRN and suggested the future directions of research. We would like to thank Yamagata University for hosting the gathering and acknowledge the outstanding accomplishments of the Promoted Research.

FY2018 saw a number of publications. We released one of these works on Michigan Publishing's Fulcrum. Titled *Integrated Studies of Cultural and Research Resources*, the publication features various discussion topics concerning the integration of sciences and humanities in both English and Japanese.

We also released a "Textbook of Digital History" through Bungaku-Report. Initially, we produced the work as a digital publication accessible for free and as open data licensed under the CC BY-SA (Creative Commons Attribution-ShareAlike). In April this year, although it is already FY2019, we released the work in a physical format to great acclaim. I would like to thank the team at Bungaku-Report and all the authors who contributed to the textbook.

Other than the above, we jointly held an international seminar with the Japan Art Documentation Society in June 2018. The event was attended by delegates from the Getty Research Institute and Taiwan's Academia Sinica. Attendees discussed the potential of globally standardized vocabularies. The Getty Vocabularies have been structured by the Getty Research Institute to provide an international standard thesaurus for museums and galleries. Applying this thesaurus enables us to link data



融合の様々な論考を日英両言語で掲載することができました。

また、文学通信より、『歴史情報学の教科書』を上梓いたしました。こちら、当初は電子出版として作成し、無料で、かつオープンデータ (CC BY-SA) として公開をいたしました。2018年度ではありませんが、2019年4月には紙媒体での出版も行い、多くの皆様からご好評をいただいております。文学通信の皆様、執筆いただいた皆様に御礼を申し上げます。

これ以外にも、2018年6月には日本アートドキュメンテーション学会との共催による国際研究集会を実施し、Getty 研究所と台湾中央研究院の方をお招きし、国際的な標準語彙の可能性を検討しました。Getty研究所が構築しているGetty Vocabulariesは、国際的な博物館・美術館に使用する用語辞書です。この用語辞書との連携を行うことで、国際的なデータ連携が可能になり、日本の歴史資料を国際的に知ってもらう良い機会になります。このイベントをきっかけに、国内の複数機関と連携しつつ、Gettyと日本資料の用語辞書を構築することに努めてまいります。

2018年12月には情報処理学会人文科学とコンピュータ研究会のシンポジウムとの共催で、「歴史研究と人文研究のためのデータを学ぶ」というチュートリアルを実施するなどのイベントを行いました。これは、2017年12月に行ったチュートリアル「歴史研究と人文研究のためのツールを学ぶ」の継続的なイベントとして位置付けて行いました。ここでは、広く人文学の研究を行うための基盤データがどこにあるのかの情報共有を行うことを目指しました。広域ネットワーク構築のためには、広く「どこに何があるか」を学ぶ機会を作ることが重要であり、その一環でもあります。

教育・研究という観点からは、2018年9月に長崎大学大学院多文化社会学研究科の大学院生を受け入れた「未来世代育成

プログラム」を実施しました。これは歴博で総合資料学に関する教員の授業をオムニバス形式で受講し、その後、歴博の展示とデータを応用し、プロジェクトベースラーニング (PBL) で資料の理解について学ぶというものです。後半のPBLでは、人間文化研究機構の「研究成果の可視化・高度化事業」と連携し「モバイルミュージアム」を活用する形で授業を展開しました。また、2019年2月にも千葉大学とともに、同様のPBL形式の授業を行いました。千葉大学の授業は他大学にも開放されており、金沢大学・熊本大学の学生にも受講してもらうことができました。

今後も「未来世代育成プログラム」は、複数の大学の学生を対象とした同時開講の形式で展開し、総合資料学の考え方をより効果的に学んでもらうとともに、文理融合の学問を学ぶ院生のネットワーク構築に貢献できればと思います。

総合資料学も6年計画のうち3年が終わりました。いよいよ後半に差し掛かってまいります。今後の計画について、ここで少し述べておきます。

データネットワーク構築

現時点では、総合資料学3つのユニットのうち、事業としては最も進展している部分です。今後はさらに広くネットワークを増やすとともに、これらの成果を特に若手の研究者へと還元していく工夫を行いたいと考えています。今年度作成した『歴史情報学の教科書』を活用しつつ、「未来世代育成プログラム」とともに、広く歴史学を学ぶ学生・若手研究者には情報学の研究を、情報学を学ぶ若手には資料の研究を行ってもらい、両者を融合可能な人材をつくりだすことで、今後の人文情報学の発展に貢献できればと考えます。

help build a network for graduate students whose interest lies in the integration of the sciences and humanities.

Our six-year ISCR project has now reached the end of its third year. As we head into the second half of the project, let me describe the tasks that lie ahead.

Building a data network

Of all the achievements the three ISCR units have made, building a data network is where we have advanced the most. We should continue expanding the network and explore ways to communicate and apply its outcomes to researchers, especially to young researchers. To contribute to the advancement of human informatics, we should use our published "Textbook of Digital History" in tandem with the "Program for Training the Next Generation" to encourage young history students and researchers to engage in informatics, and to encourage young informatics students and researchers to engage in the research of historical resources, thereby developing a body of researchers who can encompass both of these areas.

Working with the Unit for Regional Cooperation and Education and the "Inter-University Research Institute Network Project to Preserve and Succeed Historical and Cultural Resources," we will make further progress in collecting local historical resources and building data infrastructure for the research.

Collaboration between the natural sciences and humanities

Last year, we focused on analyzing paper in historical documents. To develop this research further, we will intensively hire more researchers from the natural sciences and launch more projects involving archeological material analysis and collaborative research, such as

また、地域連携・教育ユニットおよび「歴史文化資料保全ネットワーク事業」などと連携し、地域の資料の情報を集め、研究するためのデータインフラの構築をさらに進めてまいります。

自然科学との文理連携研究

昨年度は、特に古文書の料紙に関わる研究を重点的に進めてまいりました。今後はさらに広く展開するために、自然科学の研究者をさらに重点的にメンバーとして増員し、考古学的な資料分析や、年輪年代法などと文書資料などとの連携などを進める研究をさらに立ち上げてまいります。これにより、文理連携の研究モデルをさらに拡充させてまいります。また、これらの成果のデータ化と社会展開も進めてまいります。

教育プログラムの高度展開

2018年度の成果を踏まえ、複数の大学の大学院生を迎える形で「未来世代育成プログラム」を実施します。国内外問わず、多くの学生に同時に受講し、考えてもらうことを行い、広く総合資料学を学ぶとともに、文理融合型の研究者の若手ネットワーク形成に寄与することが狙いとなります。また、人文系の大学院生や若手研究者に情報学や自然科学を、情報学や自然科学の若手には歴史学や資料の扱いを学んでもらうことで、広く文理融合型の研究者養成を行います。国際会議等への投稿・参加支援などを行い、これまで機会が限られていた人文系の大学院生や若手研究者について国際的な場での活躍を支援します。

産学連携による地域歴史資料の保全と文化への貢献

2018年度より本格化した人間文化研究機構「歴史文化資料保

dendrochronological analyses of manuscripts and other historical resources. These efforts will help enrich and expand our research model of integrated sciences and humanities. We will publish the research outcomes digitally to communicate them to the public.

Expanding educational programs

Building on our success in FY2018, we will deliver the "Program for Training the Next Generation" to graduate students from multiple universities. Targeting students both inside and outside Japan, we will provide them with an opportunity to learn ISCR widely and think over it. We hope this will help build a network of young researchers involved in integrated sciences and humanities. To build a broad body of researchers with skills in both the sciences and the humanities, those graduate students and young researchers in the humanities will study informatics and natural sciences, while those in informatics and the sciences will learn history and how to handle historical resources. We will help these students and researchers to present papers and participate in international conferences. This assistance will be particularly valuable to those in the humanities, who have relatively few chances to engage on the world stage.

Collaborating with industry to preserve local historical resources and contribute to local cultures

FY2018 saw the full launch of NIHU's "Inter-University Research Institute Network Project to Preserve and Succeed Historical and Cultural Resources." We will coordinate with this project to a greater extent to preserve local communities' historical resources and contribute to local cultures through this preservation. We will extend our collaboration with universities, as well as with municipal

全ネットワーク事業」との連携をさらに進め広く地域歴史資料の保全と、それによる文化的な展開を進める予定です。大学に加え、自治体や博物館などとの連携をさらに広く進めることで、日々失われていく地域資料の保全の動きをより強固にしていきます。

また、2019年7月には合同会社AMANEと学術協定を締結しました。これは、特に日常的に失われていく地域の歴史資料について、まずは現状を把握し、それへの対応策をエビデンスベースで考えていこうという試みです。年に一度の「学術野営」や関連する事業を通じて、地域歴史資料の保全を進めてまいります。

国際展開にむけて

ルーヴェンカトリック大学とは前述のように極めて密接な連携をとり、ヨーロッパの人文情報学と日本の人文情報学の情報交換等を行う形ができました。これに加え、歴史研究等でも連携を深めるとともに、同様の連携をアメリカやアジアの地域とも進めてまいります。また、国際会議や国際ワークショップをこれまで多く行ってまいりましたが、さらにこれらを広く進めるとともに、各地域の日本資料の機関との連携を強めてまいります。

総合資料学の最終形は「場の学問をつくる」ことであると考えています。各地域の史料がデータで出会う場を作る、新たなデータと多分野の研究者が出会う、人文系の研究者と自然科学の研究者が出会い新たなコラボレーションを展開する、文理を超えた若手研究者の交流を国内外問わず促す、産学連携と地域の保全をつなげるなど、多くの「コラボレーションの可能性」をつくるための「アゴラ」を作ることができればと考えます。それこそが、資料と研究を広く大学に提供する大学共同利用機関の役割を示すものになるのではないのでしょうか。

governments and museums, to more intensively preserve local historical resources that are lost daily.

In June 2019, we entered an academic agreement with AMANE. LLC. This agreement particularly aims to elucidate the current states of local historical resources lost daily and explore evidence-based measures to prevent the loss. Through our annual Academic Camp and other undertakings, we will advance the preservation of local historical resources.

Developing globally

As mentioned earlier, we have worked very closely with KU Leuven, allowing us to communicate the state of the digital humanities in Japan and in Europe to each other. We will expand this cooperation into history research and other areas, and drive forward similar collaborative ventures in America and Asia. In FY2018, we engaged in numerous international conferences and workshops. Going forward, we will engage in even more of these events and ramp up collaborations with institutions in each region that handle Japanese historical resources.

We ultimately want to make ISCR an agora—a forum with countless opportunities for collaboration. In this agora, historical resources from various regions are linked in the form of data; researchers encounter the historical resources of local communities; researchers from the humanities and sciences come across each other and then develop collaborative ventures together; young researchers interact with their peers interdisciplinarily and globally; and industry-academia collaborations facilitate the preservation of local historical resources. In this way, we aim to provide resources and research opportunities to as many universities as possible, thus fulfilling our role as an Inter-University Research Institute Corporation.



2018年度の「歴史文化資料保全の大学・共同利用機関ネットワーク事業」 Activities of “Inter-University Research Institute Network Project to Preserve and Succeed Historical and Cultural Resources” in FY2018

天野 真志 Masashi Amano

2018年度より本格的に始動した「歴史文化資料保全の大学・共同利用機関ネットワーク事業」(以下、歴史資料保全NW)は、人間文化研究機構(主導機関:国立歴史民俗博物館、以下、歴博)と東北大学、神戸大学を中心拠点として、災害時における資料救済活動の迅速化や地域の歴史文化資料を活用した地域研究を進め、地域社会における歴史文化の継承と創成を目指す取り組みである。2018年度は、以下に紹介する取り組みを通して全国各地の大学等と具体的な連携を展開するとともに、国内外への情報発信を進めてきた。

ネットワーク構築

歴史資料保全NWでは、地域社会の歴史文化を保存・継承し、新たな地域研究を促進するために、各地で地域調査活動を展開する大学等や「資料ネット」などとのネットワーク構築を推進している。

2018年11月17日・18日、各地で活動する全国の「資料ネット」が交流する場として「全国史料ネット研究交流会」を新潟大学で開催し、2日間で全国から延べ220名の参加者があった。

さらに12月9日には、歴史文化資料保全を通じた大学間連携のあり方を協議するために、「地域歴史文化大学フォーラム」

を神戸大学にて開催した。「大学間連携の展望」をテーマとした本フォーラムでは、歴史資料保全NW事業を推進する3拠点の展望を紹介し、全国各地から集まった大学関係者等と今後の連携に向けた協議を進めた。

全国的なネットワーク構築に向けた取り組みと並行して、3拠点を中核として地域間ネットワークの構築も進めており、9月24日には、大阪を会場として「歴史文化資料保全西日本大学協議会」を神戸大学と人間文化研究機構の共同主催で開催した。首都直下地震の発生が懸念される関東地域では、歴博を中心として12月22日に「関東・首都圏を対象とした広域防災対策の進め方についての意見交換会」を開催した。この会合では、千葉や神奈川といった首都圏に位置する「資料ネット」関係者や博物館関係者とで協議を行い、「関東・首都圏大学協議会」の設置に向けて、既存の協議会や事業との関係性を整理した。3月17日には、東北大学と人間文化研究機構の共同主催で「北日本大学協議会」を開催し、東北地域を中心とした大学連携のあり方が協議された。

データ保存・記録化

各地の大学等と推進する資料データの保存・記録化について



愛媛: 2018年8月6日 愛媛大学にて実施した水損資料の救済活動
Ehime, August 6, 2018: Demonstration of first aid to water-damaged resources at Ehime University



ハンガリー: エルテ大学で開催した歴史文化資料保全に関するワークショップ
Hungary: Workshop at ELTE on preserving historical and cultural resources

は、「総合資料学の創成」事業と連携して協定を締結した各大学と資料データの連携に向けた協議を進めている。また、千葉大学や横浜国立大学と連携して千葉・神奈川各県における資料情報のデータ化も進めている。このようなデータを蓄積・整理することで、地域に伝来する歴史文化資料の状況を把握するとともに、災害時に向けた対策を検討することが可能となる。

被災資料の救助

2018年7月には西日本各地で豪雨被害が発生し、甚大な被害をもたらした。歴史資料保全NWでは、被災各地の大学や博物館・文書館、「資料ネット」等と連携して救出から応急対応に至る取り組みを進めている。

国内外へ向けた発信

2018年6月、人間文化研究機構は鹿児島大学と歴史資料保全NWを軸とした基本協定を締結した。協定締結を記念して、9月29日に鹿児島大学にて第33回人文機構シンポジウム「鹿児島の歴史再発見—新しい地域文化像を求めて—」を開催し、本事業の取り組みを紹介するとともに、南九州地域における鹿児島大学との連携について協議した。

国際発信としては、11月29日にハンガリー・ブダペストにおいて、エトヴェシュ・ロラード大学(エルテ大学)と神戸大学との共催で、歴史文化に関する学術ワークショップが開催され、当館からは天野が参加した。このワークショップでは、日本からは神戸大学と歴博、ハンガリーからはエルテ大学とハンガリー国立博物館が参加し、歴史資料保全NWの取り組みを紹介するとともに、日本・ハンガリーにおける歴史文化資料保全に関する国際比較に向けた議論を行った。今後、エルテ大学やハンガリー国立博物館等と歴史文化資料保存・継承に関する協議・研究を進めていく予定である。

歴史資料保全NWでは、全国的なネットワークを構築することで、自然災害をはじめとした危機から歴史文化資料を守り伝えるとともに、伝来した多様な資料を通じた研究を推進することで新たな地域像を構築していくことを目指している。災害対策や地域調査において、各地の取り組みは実に多様で大学に限定されない様々な活動形態が特徴的だ。本事業では、こうした地域性を踏まえた連携のあり方が求められており、その点においても総合資料学と連携した総合的な取り組みを進めていくことが必要になってくる。本事業では、今後も各地とさらなる連携を進め、歴史文化の多様な継承について考えていく。

FY2018 saw the full launch of the “Inter-University Research Institute Network Project to Preserve and Succeed Historical and Cultural Resources” (hereinafter referred to as “Historical Preservation Network”), which has three hubs: the National Institutes for the Humanities (NIHU) (lead agency: National Museum of Japanese History (NMJH)), Tohoku University, and Kobe University. Through this network, aiming at preservation and development of history and culture in local communities, we expedite efforts to safeguard historical and cultural resources during times of disaster and facilitate research using local resources. This article outlines the work we have accomplished through the Historical Preservation Network in FY2018. During that year, we engaged in collaboration with universities and other institutions across Japan, and communicated our work to domestic and international audiences.

Building a Network

The Historical Preservation Network worked to build networks with universities and other institutions that conduct research on local sites as well as with Shiryō Net, with a view to preserving/transmitting the history and culture of local communities and facilitating new local research.

The Historical Preservation Network worked with our partners to organize conferences concerning the preservation of historical resources. On November 17 and 18, 2018, we jointly hosted a national conference at Niigata University titled “National Shiryō Net Conference.” It was arranged to be a place for Shiryō Net from various regions to meet each other and exchange information. A total of 220 people attended over the two-day period.

On December 9, we jointly hosted a forum titled “University Forum on Local History and Culture” at Kobe University. The gathering explored ways in which universities can collaborate in safeguarding historical and cultural resources. As a key focus of the forum, “The Outlooks for Inter-University Collaboration” were introduced by the speakers from the three hubs that promote the Historical Preservation Network project (NIHU, Tohoku University, and Kobe University). Future prospects for collaboration were discussed among the participants, who came from universities across Japan.

In parallel with the initiative to create a nationwide network, we also worked to develop networks among local communities based on the three hubs. In Osaka, NIHU and Kobe University co-hosted a conference on September 24 titled “Council of West Japan Universities on Preserving Historical and Cultural Resources.” In Kanto region, where concerns are focused on the threat of a Tokyo inland earthquake, we held a forum on December 22 titled “Forum for an Exchange of Views on How to Promote Area-Wide Disaster Prevention for Kanto Region/Metropolitan Area.” At the gathering, we discussed this theme with representatives from Shiryō Net and museums (which are based in Chiba, Kanagawa, and other districts in the Metropolitan Area). We also clarified the linkages between existing councils/projects and the “Council of Universities in Kanto Region and the Greater Tokyo Area,” which we hope to establish soon. As for Tohoku Region, on March 17, NIHU co-hosted a conference with Tohoku University titled “Northeast Japan Universities’ Conference on Preserving Historical and Cultural Resources.” The participants discussed how to develop inter-university collaboration in the region.

Preserving and Archiving Data

We have had advanced discussions with universities and other institutions across Japan on how to jointly use data on historical resources with universities which concluded agreements with the project titled “Constructing Integrated Studies of Cultural and Research Resources.” Working with Chiba University and Yokohama National University, we drove forward the digitalization of historical resources in the prefectures of Chiba and Kanagawa. This process for archiving and arranging data will make it possible to monitor the state of local historical and cultural resources; it will also make it easier to determine how to safeguard the resources in times of disaster.

Rescuing Disaster Struck Resources

In July 2018, West Japan experienced a heavy downpour with devastating effects. Through the Historical Preservation Network, we have worked with universities, museums/archives, and Shiryō Net in the affected areas to advance the process for rescue and emergency treatments of historical resources.

Speaking Out Locally and Globally

Regarding our efforts to communicate our messages in Japan, in June 2018, NIHU and Kagoshima University entered a basic agreement based on the Historical Preservation Network. To commemorate the signing, NIHU held its 33rd symposium on the university’s campus on September 29. Titled “Rediscovery of History in Kagoshima: For New Perspectives of Regional Culture,” the symposium featured introduction of our projects and a discussion on the outlook for the collaboration

with the university in southern Kyushu region.

As for our efforts to communicate our activities globally, on November 29, we co-hosted a workshop on history and culture with Kobe University and Eötvös Loránd University (ELTE) in Budapest, Hungary. Masashi Amano attended the event as the representative of NMJH. The workshop gathered attendees from Japan (Kobe University and NMJH), and from Hungary (ELTE and the Hungarian National Museum). During the gathering, initiatives by the Historical Preservation Network were introduced, and the attendees had a discussion on comparing Japan and Hungary’s approaches to safeguarding historical and cultural resources. We plan to organize more dialog and collaborative research with ELTE and the Hungarian National Museum regarding how to preserve and transmit historical and cultural resources.

In building the nationwide network, the Historical Preservation Network aims to safeguard historical and cultural resources against the effects of natural disasters and other emergencies, transmit them, and facilitate research on these diverse resources handed down to contribute to new visions of local communities. The local activities for taking countermeasures against disasters or conducting research on local histories are distinctively diverse and not limited to university activities. It is essential for the Historical Preservation Network that collaborative activities are tailored in accordance with local diversity and distinctions. In this respect, we must take a comprehensive approach, collaborating with the researchers of Integrated Studies of Cultural and Research Resources. We will continue to advance collaboration with each local area and discuss ways to transmit history and culture.



平成30(2018)年度全体集会「資料がつなく大学と博物館」を開催 FY2018 General Meeting "Universities and Museums, Linked by Resources"

橋本 雄太 Yuta Hashimoto

2019年3月4日(月)、山形大学小白川キャンパスにて「総合資料学の創成と日本歴史文化に関する研究資源の共同利用基盤構築」事業の平成30(2018)年度全体集会を開催した。

当日のプログラムは3部編成で実施した。第一部ではメタセンターのメンバーより地域連携・教育ユニット・異分野連携ユニット・人文情報ユニットの今年度の各活動について報告があり、これに対してそれぞれ川内氏、尾上氏、原氏からコメントが寄せられた。

第二部ではまず当館の三上より、山形大学小白川図書館書庫にて発見された2つの石碑拓本についての調査報告がなされた。三上は当館着任以前に山形大学に在職しており、これらの石碑拓本についての調査はその当時に行われたものである。これに続き、岡田氏より氏が九州大学附属図書館付設教材開発センターにて取り組んでいる3D CGを利用した教材開発についての報告があり、その後平成30年度の総合資料学奨励研究4件の代表者から研究成果の報告がなされた。

第三部では、奥村氏のコメントを受ける形で、全体討論が行われた。議論の内容は多岐にわたったが、博物館を取り巻く社会環境の変化と、またそのもとで資料をデジタル化し広く提供していくことの意義について活発に意見が交換された。全体討論終了後、山形大学附属博物館館長の新宮氏より閉会にあたってのご挨拶を頂き、同博物館の見学をさせていただいた。

2018年度も総合資料学事業では多くの方々にご協力を賜りました。会場の山形大学の先生方、ご来場しコメントを下さった先生方、まことにありがとうございました。

On Monday, March 4, 2019, we held the FY2018 General Meeting of our project titled "Constructing Integrated Studies of Cultural and Research Resources, and Renovating Sharing Infrastructures of Research Resources in Japanese History and Cultures" on Yamagata University's Kojirakawa Campus.

The event consisted of three parts. The first part focused on the activities completed in FY2018 by the three units: the Unit for Regional Cooperation and Education, the Unit for Cooperation in Different Fields, and the Unit for Digital Humanities. These activities were reported from one unit to another by members of the Center for ISCRR, and each report was followed by a commentary from Atsushi Kawauchi, Yousuke Onoe, and Shoichiro Hara, respectively.

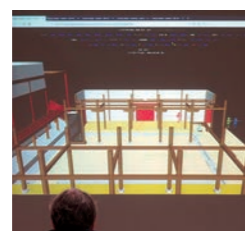
The second part started with a presentation by Yoshitaka Mikami (NMJH) about the rubbed copies of two stone monuments discovered in the Museum of Yamagata University (on Kojirakawa Campus). Mikami researched these rubbed copies during his time at Yamagata University, before he joined NMJH. The next speaker was Yoshihiro Okada, who reported how he used a 3D CG tool to develop learning materials at Kyushu University Library's Innovation Center for Educational Resource. Following this, four presenters reported the outcomes of the ISCRR Promoted Research in FY2018.

The third part was a general discussion, directed by the general commentary of Hiroshi Okumura. The discussion covered a range of topics, the most hotly discussed of which were the changes in the social surroundings of museums and the meanings of digitizing resources and making them broadly accessible in the face of the changes. Following this discussion, Manabu Aramiya delivered a closing address and gave the participants a tour of the Yamagata University Museum.

During FY2018, many people contributed to the ISCRR projects. We would like to express our gratitude to the academics at Yamagata University and to all those who attended and offered their comments.



当館渋谷による異分野連携ユニットの年次活動報告
Shibutani delivers the annual report of the Unit for Cooperation in Different Fields



岡田氏による3D教材のデモ
Okada demonstrates a 3D learning tool



原氏によるコメント
Commentary from Hara



佐藤氏による奨励研究の成果報告
Sato reports the outcomes of ISCRR Promoted Research



奥村氏によるコメント
Commentary from Okumura

日時 2019年3月4日[月] 10:00-18:00
Date & time: March 4 (Mon), 2019, 13:00-18:00

会場 山形大学小白川キャンパス
Venue: Kojirakawa Campus, Yamagata University

プログラム Program

| | | | |
|---------------------------------------------------------------------------------------------|-----------------------------------------------------------------------------------------------|-----------------------------------------------------------------------------------------------------------------------------------------------------------------------------------------------------------------------------------------------------------------------|-----------------------------------------------------------------------------------------------------------------------------------------------------------------------------------------------------------------------------------------------------------------------------------------------------------------------------------------|
| | 10:00- | 開会挨拶 Opening Address | 西谷 大 (国立歴史民俗博物館 副館長) Masaru Nishitani (Deputy Director-General, National Museum of Japanese History) |
| 第1部 活動報告 Part 1: Activity Reports | 10:10-10:30 | | 後藤 真 (国立歴史民俗博物館) Makoto Goto (National Museum of Japanese History) 「総合資料学の創成 全体報告」 Constructing ISCRR: General Report |
| | 10:30-10:50 | 活動報告① Presentation 1 | 天野真志 (国立歴史民俗博物館) Masashi Amano (National Museum of Japanese History) 「地域連携・教育ユニットと歴史文化資料保全の大学・共同利用機関ネットワーク事業」 Unit for Regional Cooperation and Education and "Inter-University Research Institute Network Project to Preserve and Succeed Historical and Cultural Resources" |
| | 10:50-11:00 | コメント Commentary | 川内淳史 (東北大学) Atsushi Kawauchi (Tohoku University) |
| | 11:00-11:20 | 活動報告② Presentation 2 | 渋谷綾子 (国立歴史民俗博物館) Ayako Shibutani (National Museum of Japanese History) 「異分野連携ユニット」 Unit for Cooperation in Different Fields |
| | 11:20-11:30 | コメント Commentary | 尾上陽介 (東京大学史料編纂所) Yousuke Onoe (Historiographical Institute, University of Tokyo) |
| | 11:30-11:50 | 活動報告③ Presentation 3 | 後藤 真 (国立歴史民俗博物館) Makoto Goto (National Museum of Japanese History) 「人文情報ユニットの成果」 Unit for Digital Humanities |
| | 11:50-12:00 | コメント Commentary | 原正一郎 (京都大学) Shoichiro Hara (Kyoto University) |
| 第2部 講演・研究報告・成果報告 Part 2: Address, Research Report, ISCRR Promoted Research Reports | 13:00-13:45 | 講演 Address | 三上喜孝 (国立歴史民俗博物館) Yoshitaka Mikami (National Museum of Japanese History) 「大学所蔵資料と総合資料学」 Resources in University Archives and ISCRR |
| | 13:45-14:05 | 研究報告 Research Report | 岡田義広 (九州大学) Yoshihiro Okada (Kyushu University) 「Linked Dataに基づく対話型Web 3D教材の開発」 Using Linked Data to Develop Web 3D Material |
| | 大学との連携研究(奨励研究)の成果 Outcomes of Cooperation Research With Universities: ISCRR Promoted Research | | |
| | 14:05-14:25 | 成果報告① 佐賀大学 Report 1: Saga University | 伊藤昭弘 (佐賀大学地域学歴史文化研究センター) Akihiro Ito (The Center for Regional Culture and History, Saga University) 「地域史料をく売り込む」ために一小城藩日記データベースの試み— How to "Promote" Historical Resources: Developing a Database for the Ogi Domain Diary |
| | 14:25-15:00 | 成果報告② 神戸大学 Report 2: Kobe University | 藤田裕嗣 (神戸大学) Hirotosugu Fujita (Kobe University) 「1689年『堺大絵図』と近代地籍図に見る土地区画の比較—空間情報の総合化に向けて—」 Comparing the Land Partitions Between the Grand Map of Sakai in 1689 and Modern Cadastral Maps: Integrating Geospatial Data |
| | 15:00-15:20 | 成果報告③ 鹿児島大学 Report 3: Kagoshima University | 深瀬浩三 (鹿児島大学、鹿児島歴史資料防災ネットワーク) Kozo Fukase (Kagoshima Historical Resources Preservation Network (Kagoshima Shiryō Net), Kagoshima University) 「地理情報システムを用いた歴史文化情報の可視化と災害対策への活用に向けた基盤構築」 Using GIS to Map Historical and Cultural Information, and Constructing a Platform to Apply the Findings in Disaster Preparedness Efforts |
| 15:20-15:50 | 成果報告④ 山形大学 Report 4: Yamagata University | 新宮 学・佐藤 琴 (山形大学附属博物館) Manabu Aramiya and Koto Sato (both Yamagata University Museum) 「山形において近代に収集された歴史資料の研究と活用—林泉文庫と長井政太郎」 Research and Utilization of The Historical Resources Collected in Early-Modern Yamagata: The Rinsen Collection and Masataro Nagai | |
| 第3部 全体討論 Part 3: General discussion | 15:50-16:00 | 全体コメント General Commentary | 奥村 弘 (神戸大学) Hiroshi Okumura (Kobe University) |
| | 16:00-17:10 | 全体討論 General Discussion | 「総合資料学、今後の3年間にに向けて」 ISCRR: The Next Three Years 司会: 小倉慈司 (国立歴史民俗博物館) Moderator: Shigeji Ogura (National Museum of Japanese History) |
| | 17:10 | 閉会挨拶 Closing Address | 新宮学 (山形大学附属博物館 館長) Manabu Aramiya (Director, Yamagata University Museum) |
| | 17:20-18:00 | | 山形大学附属博物館見学 Guided Tour of Yamagata University Museum |



JOSS2019にて2019年度第1回人文情報ユニット研究会を開催 Unit for Digital Humanities Held Its 1st Meeting of FY2019 at JOSS 2019

橋本 雄太 Yuta Hashimoto

2019年5月27日(月)、学術総合センター特別会議室にて今年度第1回目の人文情報ユニット研究会を開催した。今回の研究会は同27・28日に開催されたJapan Open Science Summit 2019 (JOSS2019)の1セッションとして、合同会社AMANEとの共催にて実施された。

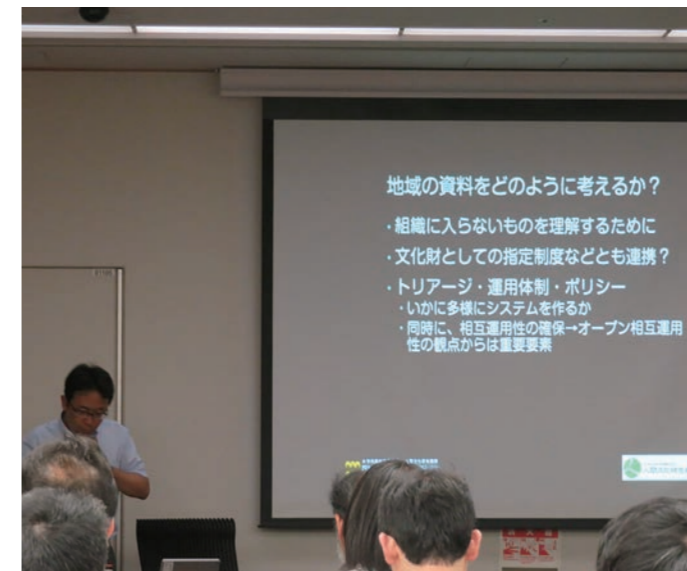
今回の研究会テーマである「地域に現存する文化財の継承とオープンな情報資源化に向けた取り組み」は、歴史資料・文化財の保存・継承活動においても、近年の情報通信技術の発展やオープンサイエンスの興隆を反映した新しいモデルの確立が必要ではないか、という問題意識を表現したものである。

セッションでは、合同会社AMANE代表の堀井氏による趣旨説明に続き、当館の後藤を含む4名のスピーカーから、地域資料の保存継承活動についての報告がなされた。いずれの報告者も、オープンサイエンス的な積極的情報公開を推進しつつも、個人情報保護など歴史資料特有の課題を指摘しており、歴史分野におけるオープンサイエンスの意義と諸課題を整理する機会となった。

On Monday, May 27, 2019, the Unit for Digital Humanities held its 1st meeting of FY2019 at the Special Lecture Room in the National Center of Sciences. Held jointly with a private company called AMANE.LLC, the meeting corresponded to one of the sessions of the Japan Open Science Summit 2019 (JOSS 2019), which took place on the 27th and 28th.

The title of the meeting, "Toward Preserving Local Cultural Properties and Opening up the Data as Information Resources," stands for an awareness that it is necessary to establish a new model for the preservation and transmission of historical resources and cultural properties, which reflects the current development of information and communication technology and the rise of open science.

Representing AMANE.LLC, Hiroshi Horii delivered a keynote address. Following this, four speakers, including Makoto Goto (NMJH), reported on activities for the preservation and transmission of local historical and cultural resources. Each speaker promoted active release of these resources in an open science framework, while pointing out problems specific to historical resources, such as data privacy. The meeting provided an opportunity to comprehend the value and problems of open science in the field of history.



当館後藤による報告
Presentation by Makoto Goto



全体討論の様相
General discussion



堀井氏による趣旨説明
Keynote address by Hiroshi Horii



高田氏による報告
Presentation by Yoshihiro Takata

日時 2019年5月27日[月] 10:15-11:45
Date & time: May 27 (Mon), 2019, 10:15-11:45

会場 学術総合センター 特別会議室
Venue: Special Lecture Room, National Center of Sciences

プログラム Program

「地域に現存する文化財の継承とオープンな情報資源化に向けた取り組み」
Toward Preserving Local Cultural Properties and Opening up the Data as Information Resources

趣旨説明 堀井 洋 (合同会社AMANE)
Keynote Address Hiroshi Horii (AMANE.LLC)

後藤 真 (国立歴史民俗博物館)
Makoto Goto (National Museum of Japanese History)
「地域の歴史・文化資料のデータ化の課題とオープンサイエンス」
Digitizing Local Historical and Cultural Resources: The Challenges and Potential for Open Science

高田 良宏 (金沢大学)
Yoshihiro Takata (Kanazawa University)
「研究データの早期オープン化に資する「逐次公開」型運用モデルと運用支援環境の検討」
An Investigation on a "Successive Release" Model for Early Publication of Academic Data and the Environmental Settings to Use the Model

松岡 弘之 (尼崎市立地域研究史料館)
Hiroyuki Matsuoka (Amagasaki Municipal Archives)
「オープンサイエンスと地域文書館」
Open Science and Local Archives

山内 利秋 (九州保健福祉大学)
Toshiaki Yamauchi (Kyushu University of Health and Welfare)
「誰のために地域社会の資料はまもられるのか?」
For Whom Are the Local Resources Preserved?



人文情報ユニット勉強会(2019年度第2回研究会) 「博物館におけるデータ公開の実務を学ぶ」を開催 Unit for Digital Humanities Held Its 2nd Meeting of FY2019: Practices for Making Museum Data Open

後藤 真 Makoto Goto

人文情報ユニット2019年度第2回研究会として、「博物館におけるデータ公開の実務を学ぶ」を開催した。

これは、歴史資料・博物館資料情報について、これまでの紙や展示での公開に加えてデジタルデータのウェブ公開を行う際に、これまでと何が同じで何が異なるのか、専門家に改めて確認する機会を設けようという狙いのものである。

私たちは日頃から資料を共同利用に供している。そして、それは当然資料を守り、公的機関としての業務を推進する立場で行っているものである。しかし、その運用の中でも「これはどうしたら良いのだろう」ということは、多く生じてくる。特に蓄積が他の媒体と比較して少なく、かつ変化の早いデジタルとWebではなおさらである。

当日は、後藤が特に現在の「データのオープン化」の前提と動向について説明を行った。その後、五常総合法律事務所の数藤雅彦弁護士よりお話をいただき、著作権法に基づく基礎的な実務から、公開に関する周辺の法律実務まで、多岐にわたる内容のご講演をいただいた。

その後、通常より長く時間を取り、質疑応答を行った。

メタ資料学研究センターとしても、歴博全体としても多くの示唆をいただき、データ公開を促進するための「応援」をいただけた会でもあった。

The Unit for Digital Humanities held its second meeting of FY2019, titled "Practices for making museum data open."

The purpose of the meeting was to have an opportunity to learn from experts what practical issues would arise when releasing historical resources and museum materials as digital data on websites, particularly which issues overlap with or differ from those that arise when data are released through the conventional methods of paper publications or exhibitions.

Our institutions jointly use historical resources on a daily basis. It goes without saying that, in doing so, we must safeguard the resources and, as a public institution, follow best practice. However, in the course of our operations, we frequently encounter situations where we are uncertain how to proceed. When it comes to releasing data digitally and online, these uncertainties become all the more frequent, especially because we have accumulated fewer releases of digital data and websites compared to other mediums and because of the fast-paced evolution of IT.

During the meeting, I first explained the underlying premise and trends in current open data. After my keynote address, Masahiko Sudo, an attorney from Gojo Partners, gave a presentation. Sudo discussed a range of matters, including basic practices stipulated in the Copyright Act and peripheral legal practices related to publicly releasing materials.

The presentation was followed by a relatively lengthy Q&A session.

The event yielded many insights for the Center for ISCR and NMJH as a whole, encouraging us in our efforts toward open data.



数藤弁護士によるご講演
Sudo delivering his presentation



研究会のようす
A scene from the meeting

日時 2019年6月20日[木] 14:00-16:55
Date & time: June 20 (Thu), 2019, 14:00-16:55

会場 国立歴史民俗博物館 大会議室
Venue: Main Conference Room, National Museum of Japanese History

プログラム Program

「博物館におけるデータ公開の実務を学ぶ」
Practices for Making Museum Data Open

| | |
|-------------|------------------------------------------------------------------------------------------------------------------------------------------------------------------------------------------------------------------------------|
| 14:00-14:20 | 後藤 真 (国立歴史民俗博物館) Makoto Goto (National Museum of Japanese History) 「趣旨説明」 Keynote Address 「近年のデジタルアーカイブの動向 — 著作権とライセンスを中心に」 Recent Trends in Digital Archives: Copyright and Licensing |
| 14:30-15:30 | 数藤 雅彦 (五常総合法律事務所、弁護士・デジタルアーカイブ学会評議員) Masahiko Sudo (Attorney from Gojo Partners, Trustee of Japan Society for Digital Archive) 「博物館のデジタルアーカイブをめぐる権利と実務」 Rights and Practices Concerning Digital Archives in Museums |
| 15:40-16:55 | 質疑応答 Q&A |



異分野連携ユニット研究会 平成30(2018)年度第3回を開催 Unit for Cooperation in Different Fields Held Its 3rd Meeting of FY2018

渋谷 綾子 Ayako Shibutani

2019年1月18日(金)、異分野連携ユニット研究会第3回を、東京大学史料編纂所2018年度一般共同研究「前近代の和紙の構成物分析にもとづく古文書の起源地追跡」、科学研究費補助金挑戦的研究(萌芽)「前近代の和紙の混入物分析にもとづく「古文書科学」の可能性探索」(No. 18K18534)との合同で、米沢市上杉博物館で実施した。

今回の研究会のテーマは「料紙の自然科学的研究の展開：2018年度研究成果報告会」とした。異分野連携ユニット、東京大学史料編纂所2018年度一般共同研究、および科研費挑戦的研究(萌芽)では、古文書や古記録類の料紙に対する総合的な研究を進めている。

今回は上記の合同研究会として、2018年度の研究成果を報告し、料紙の自然科学的研究における課題や今後の方向性を共有するとともに、来年度の研究活動について検討を行った。

On Friday, January 18, 2019, the Unit for Cooperation in Different Fields met for the third time in FY2018 at the Yonezawa City Uesugi Museum. The event was organized in conjunction with two research projects jointly undertaken with the Historiographical Institute, The University of Tokyo (HI). The first of these is a general joint research project titled "Exploring the Origins of Japanese Historical Documents From the Scope of Mixture Analysis of Papers in the Premodern Period." The second project, which is funded under the Challenging Research (Exploratory) (No. 18K18534), is titled "Exploring Perspectives of 'Science of Japanese Historical Documents' From the Scope of Mixture Analysis of Papers in the Premodern Period."

The theme for this gathering was "Applications of Scientific Studies for Historical Paper Materials: FY2018's Research Report." The Unit for Cooperation in Different Fields is working with the HI on the above two research projects, which involve integrated studies of historical paper materials, such as documents and diaries.

During this joint research meeting, the speakers reported their research outcomes and discussed the challenges and perspectives for scientific studies of historical paper materials. The attendees also discussed plans for research activities in the next fiscal year.



研究会の様子
The unit's meeting



報告(野村)
Report (Nomura)



報告(小倉)
Report (Ogura)



報告(渋谷)
Report (Shibutani)

日時 2019年1月18日 [金] 13:00-17:00
Date & time: January 18 (Fri), 2019, 13:00-17:00

会場 米沢市上杉博物館 大会議室
Venue: Large Conference Room, Yonezawa City Uesugi Museum

プログラム Program

| | | |
|-------------|----------------------------------------------------------|------------------------------------------------------------------------------------------------------------------------------------------------------------------------------|
| 13:00-13:20 | 開会挨拶 Opening Remarks | 角屋由美子 (米沢市上杉博物館) Yumiko Sumiya (Yonezawa City Uesugi Museum) |
| 13:20-13:40 | 趣旨説明 Keynote Address | 渋谷綾子 (国立歴史民俗博物館) Ayako Shibutani (National Museum of Japanese History) |
| 13:40-14:10 | 報告① Presentation 1 | 野村朋弘 (京都造形芸術大学) Tomohiro Nomura (Kyoto University of Art and Design) 「松尾大社所蔵史料の伝来と現状」 Matsunoo Taisha's Collection of Historical Materials: The History and Present |
| 14:10-14:50 | 報告② Presentation 2 | 小倉慈司 (国立歴史民俗博物館) Shigeji Ogura (National Museum of Japanese History) 「典籍研究と料紙研究」 Studies of Classical Books and Historical Paper Materials |
| 15:00-16:00 | 報告③ Presentation 3 | 渋谷綾子 Ayako Shibutani 「古文書料紙に対する自然科学的研究の意義と2018年度研究成果報告」 Significance for Scientific Analysis of Japanese Historical Papers and FY2018's Research Results |
| 16:00-16:55 | 全体討論 General Discussion | |
| 16:55-17:00 | 閉会・連絡事項 Closing Remarks and Communication Memo | |



地域連携・教育ユニット研究会 平成30(2018)年度第3回 を開催 Unit for Regional Cooperation and Education Held Its 3rd Meeting of FY2018

天野 真志 Masashi Amano

2019年3月3日(日)、地域連携・教育ユニット研究会第3回を山形大学にて開催した。

地域研究を進める上で、調査成果を地域と共有することは必要不可欠である。そのなかで、地域社会に広く発信する方法として展示活動が注目され、博物館などに限定されない移動型展示のあり方が各方面で模索されている。

移動型展示については、調査成果の並列に留まらないさまざまな検討が進められている。特に、学生を主体とした発信による教育的効果も指摘されており、今後のさらなる検討が求められている。

当館では、移動型展示キットとして「モバイルミュージアム」を製作し、館内展示に留まらない展示活動を検討している。今回の研究会では、モバイルミュージアムの可能性として地域連携・教育活動との連動にむけた課題と可能性について検討した。特に、歴史文化に関する展示を学生が作成するためのツールとしてモバイルミュージアムを活用し、教育的効果を見いだそうとする取り組みや、地域での資料調査成果を地域で発信・共有するために地域展示活動との連携の可能性などを議論し、今後の展開に向けた課題と展望を議論した。

研究会では、このたび新たに製作したモバイルミュージアムも展示し、これらのキットを調査・教育の現場で活用するために求められる組織整備や多角的連携の必要性が議論され、地域連携・教育の新たな展望を協議することができた。

On Sunday, March 3, 2019, the Unit for Regional Cooperation and Education held its 3rd meeting of FY2018 at Yamagata University.

In conducting research in local sites, it is essential to share the results of the research with the local communities. One way to broadly communicate the research in the local communities is to exhibit it. Exhibitions do not need to be confined within a conventional museum edifice; they can be mobile. Mobile exhibitions are now developed in various fields.

Rather than simply recounting the findings of research, mobile exhibitions can spark discussions about its usage and effectiveness. In particular, a mobile exhibition can be a great training opportunity for students to showcase their work and learn in the process. Possibilities such as these warrant further academic attention.

NMJH has developed a mobile exhibition toolkit called "Mobile Museum," which allows users to create an exhibition not limited in a conventional museum venue. The meeting featured presentations on the challenges and potentials of the Mobile Museum local engagement and education practices. The attendees discussed an attempt to develop the educational effectiveness of the Mobile Museum by using the toolkit for students to create exhibitions on history and culture. They also discussed how researchers can cooperate with exhibition activities within local communities to share the results of their research in the local site. The meeting was finalized with discussions on the challenges and outlooks of the Mobile Museum.

The meeting itself featured Mobile Museum kits that were recently improved. The attendees highlighted the need for organizational measures and collaboration with various groups to ensure that researchers and educators can use such kits. They also conferred over new possibilities for using the Mobile Museum to facilitate local engagement and education.



報告(西谷)
Report (Nishitani)



趣旨説明(天野)
Keynote address (Amano)

日時 2019年3月3日[日] 13:00-17:00
Date & time: March 3 (Sun), 2019, 13:00-17:00

会場 山形大学 人文社会科学部1号館101教室
Venue: Room 101, Bldg. 1, Faculty of Humanities and Social Sciences, Yamagata University

プログラム Program

| | | |
|-------------|--------------------------|----------------------------------------------------------------------------------------------------------------------------------------------------------------------------------|
| 13:00 | 開会 Start | |
| 13:00-13:05 | 趣旨説明 Keynote Address | 天野真志(国立歴史民俗博物館) Masashi Amano (National Museum of Japanese History) |
| 13:05-14:10 | 報告① Presentation 1 | 西谷大(国立歴史民俗博物館) Masaru Nishitani (National Museum of Japanese History) 「総合資料学とモバイルミュージアム」モバイルミュージアムの紹介と検討 ISCRR and Mobile Museum: Introduction and Discussion |
| 14:20-15:00 | 報告② Presentation 2 | 崎山直樹(千葉大学) Naoki Sakiyama (Chiba University) 「歴史的思考としての展示作成：ツールとしてのモバイルミュージアムの可能性」 Exhibition Creation as Historical Thought: Potentials of the Mobile Museum as a Tool |
| 15:00-15:40 | 報告③ Presentation 3 | 大平聡(宮城学院女子大学) Satoshi Ohira (Miyagi Gakuin Women's University) 「学校資料の調査・保存と展示活動」 Investigation, Preservation, and Exhibition of School Materials |
| 15:50-16:40 | 討論 General Discussion | |



地域連携・教育ユニットシンポジウム 「学術野営2019 in 能登 一地域の学術資料をむすんでひらく会」を開催

Unit for Regional Cooperation and Education Participated in a Symposium Titled "2019 Academic Camp in Noto: Linking and Opening up Local Research Resources"

川邊 咲子 Sakiko Kawabe

2019年7月6日(土)、地域連携・教育ユニットシンポジウム「学術野営2019 in 能登 一地域の学術資料をむすんでひらく会」を開催し、翌7日(日)にシンポジウム参加者を対象とした巡見を実施した。

このシンポジウムは、合同会社AMANE、科学研究費補助金挑戦的研究(萌芽)「歴史的資料喪失等を考慮した発生源入力によるオープン化モデルと学術資源基盤の確立」(No. 18K18525)、人間文化研究機構「歴史文化資料保全の大学・共同利用機関ネットワーク事業」との合同で、石川県珠洲市において実施した。合同会社AMANEと国立歴史民俗博物館は、7月7日付で包括的な連携・協力に関する協定を締結し、今後も学術資料の保存・継承・研究・活用に向けた取り組みを協働で行う予定である。

今回は、主に歴史学・文化人類学・民俗学・人文情報学・デザイン等の専門家が集い、様々な要因で日々失われつつある地域の学術資料の保存・継承・利活用に関する報告と討論を行った。特に、能登半島のように高齢化・過疎化が急激に進む地域における学術資料の現状と課題を把握し、その解決に向け、今後の学術資料の継承、資料情報の発信、資料や情報の利活用に関するアイデアや意見を交換することを目的とした。

全体を通し、そもそも学術資料とは何なのか、それらを地域で継承するとはどういうことか、資料とその情報を残すとしても何をどれだけ(量・質・時間ともに)残せばいいのか、研究者だけの視点に捕らわれず資料の多様な価値を見出すにはどうすればいいか、といった議論が活発に行われた。今回出された意見や論点をもとに、今後「学術野営」がこうした議論の場としてさらに展開していくことが期待される。

On July 6, 2019, the Unit for Regional Cooperation and Education participated in a symposium titled "2019 Academic Camp in Noto: Linking and Opening up Local Research Resources." On the following day, the attendees toured local historic sites and a museum.

The symposium took place in Suzu, Ishikawa Prefecture. It was co-organized with AMANE.LLC and held in conjunction with two research projects. The first of these is titled "Establishing an Open Data Model and Academic Resource Base Using an Input System That Takes Account of the Loss of Historical Resources" and is funded under the Grant-in-Aid for Challenging Exploratory Research (No. 18K18525). The second is the "Inter-University Research Institute Network Project to Preserve and Succeed Historical and Cultural Resources," which is led by the National Institutes for the Humanities (NIHU). On July 7, NMJH and AMANE.LLC entered into a comprehensive partnership agreement. Under this partnership the two organizations will collaborate in safeguarding, preserving, researching, and utilizing research resources.

The gathering was attended by historians, cultural anthropologists, folklorists, digital humanities researchers, and designers. The presentations and discussion concerned how to safeguard, preserve, and utilize local research resources, which are diminishing every day for various reasons. The main focus was on local areas such as the Noto Peninsula, where communities are aging rapidly and becoming increasingly isolated. Attendees ascertained the present circumstances and challenges, and with a view to addressing these they exchanged various ideas and opinions on how to preserve research resources in the future, how to share information about the resources, and how to utilize the resources together with related data.

The presentations and discussions covered issues such as what a research resource is, what it means for local communities to preserve these, and the extent to which we can preserve resources and the data thereof (in terms of quantity, quality, and duration). Another issue discussed was how we should go beyond our limited scope as researchers to identify the various spectrums of value that resources offer. Guided by the ideas and points raised, we hope to develop the academic camp as a circle for such discussions.



シンポジウム(昼の部)の様子
The symposium (daytime)



シンポジウム(夜の部)の様子
The symposium (evening)



巡見(天領庄屋中谷家)の様子
The excursion (the house of the Nakatani Family—the Tenryo Shoya)

日時 シンポジウム: 2019年7月6日[土] 13:00-22:00
巡見: 7日[日] 10:00-15:15
Date & time: Symposium: July 6 (Sat), 2019, 13:00-22:00
Excursion: July 7 (Sun), 2019, 10:00-15:15

会場 さいはての『キャバレー準備中』
Venue: Sayi's Cabaret

プログラム Program

| | | |
|---------------------------------|-----------------------------------------------------------------------------------------------------------------------------------------------------|----------------------------------------------------------------------------------------------------------------------------------------------------------------------------------------------------------------------------------------------------------------------------------------------------------------------------------------------------------------------------------------------------------------------------------------------------------------------------------------------------------------------------------------------------------------------------------------------------------------------------------------------------------------------------------------------------------------------------------------------------------------------------------------------------------------------------------------------|
| 7月6日 July 6th 13:00-13:10 | はじめに(趣旨説明) Introduction (Keynote Address) | 堀井洋(合同会社AMANE)・後藤真(国立歴史民俗博物館) Hiroshi Horii (AMANE.LLC)・Makoto Goto (National Museum of Japanese History) |
| 13:10-14:10 | セッション1【学術資料の存在・喪失に関する現状の正確な把握・公開】 Session 1: Accurate Grasp on and Information Sharing of Existence and Loss of Research Resources | 川邊咲子(国立歴史民俗博物館・金沢大学) Sakiko Kawabe (National Museum of Japanese History, Kanazawa University) 「能登半島における民具の収集・保存の状況とその記録情報について」 The Collection and Preservation of Everyday Objects in Noto, and Their Information Records 堀井美里(合同会社AMANE) Misato Horii (AMANE.LLC) 「歴史資料の保存・継承・活用～能登地域を事例として～」 Preserving, Inheriting, and Utilizing Historical Resources: A Report on Cases in the Noto Region |
| 14:20-15:20 | セッション2【正確な現状把握に基づいた継承・研究利用の検討】 Session 2: Examination on Preservation and Academic Use of the Resources Based on an Accurate Grasp | 天野真志(国立歴史民俗博物館) Masashi Amano (National Museum of Japanese History) 「地域の資料を保存・継承することの課題を考える」 The Challenges We Face in Safeguarding and Preserving Local Resources 林正治(国立情報学研究所) Masaharu Hayashi (National Institute of Informatics) 「学術資料の保存・継承: リポジトリができること」 Safeguarding and Preserving Research Resources: The Potential of Repositories |
| 15:30-18:00 | セッション3【学術資料の継承と一体となった利活用と発信】 Session 3: Utilization and Information Sharing of Research Resources So As to Preserve Them | 中村浩二(石川県立自然史資料館) Koji Nakamura (Ishikawa Museum of Natural History) 「生態系評価による地域再生と持続発展」 Regional Regeneration and Sustainable Development by Ecosystem Assessment 阿見雄之(東京国立博物館) Takayuki Ako (Tokyo National Museum) 「Information Logisticsを規定に学術資料や文化資源を見つめ続ける」 Information Logistics Help Us Keep an Eye on Academic and Cultural Resources 原嶋亮輔(Root Design) Ryosuke Harashima (Root Design) 「学術資料を活かすデザイン思考」 Design Thinking for Utilization of Research Resources 加藤諭(東北大学史料館) Satoshi Kato (Tohoku University Archives) 「大学アーカイブズにおける学術資源の利活用～東北大学を事例に～」 Utilizing Research Resources in University Archives: The Case of Tohoku University 高橋そよ(琉球大学) Soyo Takahashi (University of the Ryukyus) 「民俗文化の記録が紡ぐ島と人と時間・序」 Folk Culture Records Narrate Islands, People, and Time |
| 20:00-22:00 | ディスカッション(全体討論) 司会: 高田良宏(金沢大学) General Discussion Moderator: Yoshihiro Takata (Kanazawa University) | |
| 7月7日 July 7th 10:00-15:15 | 巡見(禄剛崎灯台、珠洲市立珠洲焼史料館、吉祥寺、天領庄屋中谷家) Excursion (Rokkozaki Lighthouse, Suzu Ware Museum, Kichi-jo Temple, the house of the Nakatani—the Tenryo Shoya) | |



新たなデータベースとして、 鳴門教育大学附属図書館所蔵「後藤家文書」と「館蔵錦絵」を公開 Releasing New Databases of the Goto Family Documents and the NMJH Collection of *Nishiki-e*

後藤 真 Makoto Goto

2019年度初頭に、新たに2件のデータベースを公開した。一つは、鳴門教育大学附属図書館が所蔵する「後藤家文書」であり、もう一つは国立歴史民俗博物館所蔵の「館蔵錦絵」の一部である。いずれも *khirin* (Knowledgebase of Historical Resources in Institutes) については、本紙5号及び総合資料学HPをご参照いただきたい) の中で、目録をRDF形式で公開し、IIIFでの閲覧を可能としている。

「後藤家文書」は旧阿波国名東郡早淵村(現徳島市国府町早淵)、19世紀中に組頭庄屋を勤めた旧家である後藤家に伝わった文書群である。

khirin のサイトでは、同大学附属図書館よりいただいた下記の情報を掲載している。

かつて日本近世史研究の先駆者の一人、戸谷敏之氏が、近世日本の農業経営を類型化するにあたり、「摂津型」経営に対して「阿波型」経営なる範疇を設定したが、その際の論証として、この後藤家文書の経営史料が駆使されたことは、つとに有名である。以来、後藤家文書は多くの研究者の注目するところとなり、これまでも農業史・村落史研究を中心に活用されてきた。

1987年に鳴門教育大学が、後藤家文書の大半を購入し、その後、同学の高橋啓教授が中心となって整理が進められた。現在1万7000点余の古文書が、鳴門教育大学附属図書館に収蔵されている。*khirin* では、これらのうち公開可能なものを選定し、徳島県内のみならず全国の研究者の利用に供することを目的としている。

後藤家文書には、組頭庄屋関係史料を中心に、後藤家の経営史料をはじめ、村落史・農政史・藩制史・商業史・文化史など多様な分野に関する内容が含まれる。例えば、阿波を代表する商品作物・藍の流通関係文書や、水利関係文書、あるいは四国八十八ヶ所巡礼の道沿いである早淵村周辺の四国遍路に関する文書などを見ることができ。また、名東県新聞など、他に見られない貴重な記録も多い。

なお、同じ後藤家に関わる記録としては、故後藤捷一氏(1892～1980年)のコレクション『凌霄文庫』(四国大学附属図書館所蔵)が知られている。典籍類が中心の「凌霄文庫」に対して、本学所蔵の後藤家文書は、文書・新聞・絵図が主体である。

本画像データベースが、学外の利用者の利用に供されることで、その学術的・史料価値がさらに高まり、また近世史研究・地域史研究が深化することを期待したい。

参考文献 戸谷敏之『近世農業経営史論』日本評論社、1949年
高橋 啓『近世藩領社会の展開』淡水社、2000年

後藤家文書については、千葉大学附属図書館所蔵「町野家文書」と同様に、鳴門教育大学附属図書館でのサイトで一覧を公開し、*khirin* では検索による情報発見を可能にしている。ただし、「町野家文書」の事例と異なるのは、ビューアは歴博のものを使用していること、また、独自の「後藤家文書」を検索できる」検索窓を鳴門教育大学附属図書館のサイトに置いた点である。

At the start of 2019, we opened up two new databases: the Goto Family Documents held in the Naruto University of Education Library and a part of the NMJH collection of *nishiki-e* (colored woodblock prints). We opened up these databases on the Knowledgebase of Historical Resources in Institutes (*khirin*; for more info on this knowledgebase, see issue 5 or our website) in RDF format, making the data viewable under the International Image Interoperability Framework (IIIF).

The Goto Family Documents is a set of documents handed down among the Goto family members, whose successive heads served as the *Kumigashirashoya* (chief headman of several villages, as per the system followed in the Tokushima domain) in a village named Hayabuchi, situated in Myodo-gun, Awa-no-kuni (now Kokufu-cho, Tokushima City), in the nineteenth century.

Khirin's website includes the following description, provided by the Naruto University of Education Library:

When Toshiyuki Toya, the forerunner in the history of Japan's early modern period, categorized farm management in early modern Japan, he famously distinguished "Awa-style" farm management from that of the "Setsu-style," citing management documents from the Goto family collection as evidence for his argument. Since then, the collection has garnered much scholarly interest, and has featured prominently in historical research on agriculture and rural communities.

In 1987, the Naruto University of Education bought the majority of the collection. Since the acquisition, the university's Professor Hajime Takahashi has led efforts to index the materials. These materials consist of over 17,000 documents, which are now stored in the university's library. The khirin team selected some of these documents to upload onto khirin, making the historical resources accessible to researchers in Tokushima Prefecture and elsewhere in Japan.

The Goto Family Documents covers a broad range of topics. Many of the documents relate to the Kumigashirashoya's roles. Others convey the Goto family's managerial history and provide insights into the history of rural communities, agricultural administration, the feudal system, commerce, and culture. For example, some of the documents pertain to the distribution of indigo (which was a key cash crop in Awa), water rights, and the circumstances of pilgrimages around Hayabuchi village, which the route of the 88-temple Shikoku pilgrimage passes through. The collection also contains invaluable records not found elsewhere, such as issues of the Myodo newspaper.

Another collection concerning the Goto family is the Ryosho Collection, which belonged to the late Shoichi Goto (1892–1980) and is now held by the Shikoku University Library. Whereas the Ryosho Collection primarily comprises books, the Goto collection primarily comprises documents, newspapers, and pictures.

By making this database of images publicly available outside the university, we hope to enhance its academic value as a historical resource and contribute to the advancement of premodern and local history research.

References: Toya, T., *Kinsei nōgyō keieishi-ron [Premodern agriculture management history]*, Nippon Hyoron Sha, 1949.
Takahashi, H., *Kinsei hanryō shakai no tenkai [The development of premodern feudal society]*, Keisuisha, 2000.

他方の「館蔵錦絵」は当館が所蔵する錦絵のデータベースである。江戸時代後期から明治時代にかけて制作された錦絵は、描かれた当時の風俗や世相、あるいは都市景観などを映し出しており、近年、美術史だけではなく、歴史学、民俗学、風俗史、文学史、演劇史など多方面の研究に有効な資料として注目されてきた。錦絵の歴史・民俗資料としての有用性に着目してきた当館は、主として歴史学、民俗学研究のための画像資料としての観点から、創設以来積極的に収集を進めてきた。中核となる「錦絵コレクション」約3,400点を含め、現在約4,000点の収蔵を数えるにいたり、今なお収集は継続されている。

このデータベースとして、当館では「館蔵錦絵」データベースを公開してきた。この館蔵の錦絵に画像、および詳細な書誌データを付したもので、「錦絵コレクション」を皮切りに、順次公開を進め、ひろく諸分野の研究に貢献している。

khirin バージョンは、このデータベースの中から高精細画像をIIIFで提供したものである。画像にはカラーチャートをつけるだけでなく、特に版元や摺師などの情報、主題などの情報を日英両言語で展開したことで、より研究的な要素の強い、絵画のデータ公開として位置付けられている。

これらのデータベースはいずれも、公開時点ではCC BY4.0国際準拠として公開されている。そのため、他の *khirin* のデータとともに、自由に再利用が可能となっている。館蔵錦絵に関しては、ジャパンサーチや他のデータベースでも公開されている錦絵との相互運用が期待され、新たなデータの展開ができると思われる。また、後藤家文書は近世後半の文書史料としては極めて多くの情報が含まれるとともに、目録では地名情報等も豊富に含まれるため、新たな研究を展開することも可能であろう。

今回のデータ追加により、千葉大学附属図書館所蔵「町野家文書」とあわせ、近世後半の史料が複数 *khirin* に追加されることとなった。同年代の資料をリンクで確かめたり、それらのリンクの結果をIIIFのビューアで比較分析するなどのデジタル独自の分析の可能性が広がりつつある。

「後藤家文書」のように、当館との相互運用による画像公開の手法については、大元の大学側の負担が比較的軽い点が特徴である。目録と画像が整備されていれば、当館の運用モデルの中で相互に成果公開が可能となる。

今後も、このような形で資料公開のネットワークを展開できれば幸いである。

Similar to the Chiba University Libraries' release of the Machino Family Documents, the Naruto University of Education Library has released an index of the Goto Family Documents on its website, and the *khirin* search engine enables users to find this information. However, unlike the case of the Machino Family Documents, the Naruto University of Education Library's website uses NMJH's viewer and has a dedicated search bar that allows users to specify the Goto documents in their search.

As for the NMJH collection of *nishiki-e*, we have made the data available on NMJH's *nishiki-e* database. Produced around the end of the Edo period and beginning of the Meiji period, the prints depict the customs and social conditions of the time and capture the urban scenery. The prints have garnered interest from not only art history scholars, but also multiple research fields such as history and folklore, as well as the history of popular culture, literature, and theater. In terms of history and folklore, we have actively collected these prints since our founding. The core portion of the collection titled "*Nishiki-e* Collection" consists of some 3,400 prints, while the NMJH collection of *nishiki-e* as a whole consists of some 4,000 prints. We continue to collect *nishiki-e*.

We have released a database containing the NMJH collection of *nishiki-e*. In this database, the prints appear as image data together with detailed text descriptions. Starting with the release of the "*Nishiki-e* Collection," we have added more prints to the database in order to contribute to research in a variety of fields.

The *khirin* serves high-resolution images from the database under IIIF. In addition to a color chart, the images include information on publishers or printers, as well as the title or theme of the images in Japanese and English. Thus, our release of this image data has significance in academia.

Both databases were released under the international standard of CC BY4.0 (Attribution 4.0 International) at first. This designation means that, like other *khirin* databases, they can be accessed, shared, and adapted freely. The NMJH collection of *nishiki-e* is expected to be interoperable with other print collections that are available on Japan Search and other databases. As for the Goto Family Documents, this has great potential to support fresh research projects because of its wealth of information on Japan's late premodern period coupled with the plethora of geographic information in the library website's index.

Opening up these two new databases on *khirin* along with the Machino Family Documents held in Chiba University Libraries means that, now, we have data regarding multiple historical resources from the late premodern era on the same platform. This enhances possibilities of data analysis that can only be realized through digital materials, such as checking contemporaneous materials through the links and comparing the results of links using IIIF Viewers.

The interoperability of image release, as in the case of the Goto Family Documents, minimizes the burden for the universities that hold them. Once an index and a list of images are prepared, we can make the outcomes open on the model through which our institution operates.

We will continue in this way to develop this network for releasing historical resources.



ニコニコ超会議2019のブース企画「超みんなで翻刻してみた」に参加 Participation in Nico Nico Super Conference 2019's Booth Titled "We Tried out Minna de Honkoku Super"

橋本 雄太 Yuta Hashimoto

2019年4月27日(土)・28日(日)、株式会社ドワンゴが主催する大規模参加型イベント「ニコニコ超会議2019」が幕張メッセにて開催され、ブース企画「超みんなで翻刻してみた」にメタ資料学研究センターから橋本が参加した。

「みんなで翻刻」は、京都大学古地震研究会が中心となって推進する市民参加型の古文書・古記録解読のプロジェクトである。「超みんなで翻刻してみた」は、「みんなで翻刻」の取り組みをニコニコ超会議の場に広めることを目的としたブースで、今年で3年目の参加となる。ブースでは、ワークショップ形式で古文書や古記録に関する話題提供をする一方で、多くの参加者がブースに立ち寄り、「みんなで翻刻」を使用して古文書の翻刻を体験した。ニコニコ超会議にはアニメやゲームのキャラクター等の衣装をまとったコスプレイヤーと呼ばれる人々が多数参加するが、「超みんなで翻刻してみた」ブースにも多くのコスプレイヤーが訪問し、たいへん活気のあるブースとなった。

27日にはゲストとして蝦名裕一氏(東北大学災害科学国際研究所)と北本朝展氏(国立情報学研究所)にご出演頂いた。蝦名氏には1611年に発生した慶長奥州地震津波について、北本氏にはくずし字の自動認識AIについて最新の研究をご紹介頂いた。

On Saturday, April 27, and Sunday, April 28, 2019, a team promoting Minna de Honkoku showcased their transcription tool at Nico Nico Super Conference 2019, a large-scale participatory event, held by DWANGO Co., Ltd. Representing the Center for ISCR, I joined a booth titled "We Tried out Minna de Honkoku Super" at this event.

Minna de Honkoku is a participatory project for transcribing Japanese historical documents. The project is led by Kyoto University's Research Group for Historical Earthquakes. The team's booth was designed to showcase this project to the large audience attending the conference. This was our third opportunity to organize the booth in the conference. During the booth event, we held a workshop in which issues concerning Japanese historical documents and records were discussed. Numerous attendees visited the booth and had a go at using Minna de Honkoku to transcribe historical texts. Nico Nico Super Conference gathers many cosplayers garbed in costumes of their favorite anime or videogame character. Our booth proved a hit among the members of this community.

On the first of the two days, our booth also featured presentations by guest speakers Yuichi Ebina (International Research Institute for Disaster Science, Tohoku University) and Asanobu Kitamoto (National Institute of Informatics). Ebina discussed an earthquake and tsunami event that struck Keicho Oshu in 1611. Kitamoto showcased his latest research into AI-driven recognition of cursive characters.



ブースにて史料の翻刻に取り組む参加者
Attendees trying Minna de Honkoku at the booth



平安貴族の衣装(?)をまとった参加者も翻刻に挑戦
An attendee garbed in the robes of a Heian-era noble (?) also joins in the transcription work



スーパーヒーローのコスプレをした参加者も
The booth also attracted superheroes like this one!

千葉大学との連携授業を実施 ISCR Class at Chiba University

後藤 真 Makoto Goto



千葉大学授業2019(展示の準備)
Preparing the exhibition in NMJH

2019年2月13日(水)から15日(金)、昨年度同様、千葉大学との連携協定に基づく総合資料学の授業「博物館で歴史を読み解く」を実施した。

今年度は当館で実施した特集展示「変わりゆく結婚式と近代化」展をもとに、学生たち自らが展示とデジタル資料を活用しつつ、自分たちなりの「結婚式の変遷に関する展示」を作り上げるというPBL(Project Based Learning)形式で実施した。

なお今年度からは、全て歴博館内で行う形式とし、歴博が現在展開している「モバイルミュージアム」を活用した。2月13日にまず総合資料学とは何かについて説明を行ったのち、展示担当の山田慎也より展示の概要の説明を実施した。翌14日は展示を見つつプレゼンテーションを練り上げ、15日の午後には最終的な発表へと結びつけた。今年度についても文学部だけではなく法政経学部など、多様な学部学生による展示構築となった。また、今年度も「国立六大学連携コンソーシアム協議会」による開放授業とされ、金沢大学や熊本大学からも受講生にきていただき、大学や専門を超えて資料を元にした歴史学を学ぶきっかけを作ることができた。

今後も総合資料学の事業では、さらに多くの大学・分野の学生たちに実践的な資料学などの学びを進めていく予定である。

From Wednesday, February 13, to Sunday, February 15, 2019, we held an ISCR class at Chiba University, as we did in the last fiscal year. The class was based on our collaboration agreement with the university and was titled "Unlocking History at NMJH."

In this year, the class consisted of Project Based Learning (PBL), using a temporal exhibition held in NMJH titled "Modernization and Changes in Wedding Ceremonies." Students created their own exhibition on this theme, using physical and digital exhibition materials.

What made the class this year different from the one in the previous year was that we arranged all the class activities within NMJH, and students used our Mobile Museum kit, which we developed recently. On the first day of the three-day program, I introduced ISCR to the students, and then Shinya Yamada, who was in charge of the exhibition, briefed them about the exhibition. On the second day, while checking the actual exhibition, the students worked on presentations, which they finally delivered in the afternoon of the third day. Similarly, like last year, diverse exhibitions were created as outcomes of the class because students who participated in the class were not only from the humanities but also from law, economics, and politics. Also as in previous years, the class was an open event sponsored by the Consortium of Six National Universities in Japan, so that students from a number of universities participated, including those from Kanazawa University and Kumamoto University. The program reached out beyond the universities and academic disciplines to deliver an opportunity to gain historical knowledge through the subject matter.

As part of our efforts to promote ISCR, we plan to extend such practical learning experiences to more students in various universities and disciplines.

日時 2019年2月13日[水]-15日[金]
Date & time: February 13 (Wed)-February 15 (Fri), 2019

会場 国立歴史民俗博物館
Venue: National Museum of Japanese History

(全体のコーディネート 崎山、後藤) (General Coordinators: Naoki Sakiyama, Makoto Goto)

スケジュール Schedule

| | | |
|-----------------------------|-----------------|-----------------------------------------------------------------------------------------------------------------------------------------------------------------------------------------------------------------------------------------------------------------------|
| 13日[水] February 13, 2019 | 午後 Afternoon | ガイダンス・総合資料学とは何か(後藤) Guidance, Outline of ISCR (Makoto Goto) 変わりゆく結婚式と近代化展のねらいと概要(山田) Aims and Outline of "Modernization and Changes in Wedding Ceremonies" (Shinya Yamada) 受講生のチーム分け、プレゼンの方向性の検討 Making Groups and Discussion on Presentation Strategy |
| 14日[木] February 14, 2019 | | 展示室および研究用図書室を活用しながらの展示プレゼンテーション構築(崎山・後藤・天野) Preparing Presentation of Exhibition in Exhibition Room and Library (Naoki Sakiyama, Makoto Goto, Masashi Amano) |
| 15日[金] February 15, 2019 | 午前 Morning | 展示の作成 Finalizing Preparation of Exhibition |
| | 午後 Afternoon | プレゼンテーションと講評(講評担当: 崎山・後藤・天野・橋本) Presentations and Review (Reviewers: Naoki Sakiyama, Makoto Goto, Masashi Amano, Yuta Hashimoto) |

日時 2019年4月27日[土]・28日[日]
Date & time: April 27 (Sat)/April 28 (Sun), 2019

会場 幕張メッセ
Venue: Makuhari Messe

| | |
|------------------------------|--------------------------------------------------------------------------------------------------------------------------------------------------------------------------------------------------------------------------------------------------------------------------------------------------------------------------------------------------------------------------------------------------------------------|
| 27日[土] Saturday, April 27 | 蝦名裕一(東北大学災害科学国際研究所)「昔の津波のことを(伊達政宗になりきって)考えてみた」 Yuichi Ebina (International Research Institute for Disaster Science, Tohoku University) We examined a tsunami of long ago through the eyes of Date Masamune 北本朝展(情報・システム研究機構データサイエンス共同利用基盤施設人文学オープンデータ共同利用センター)「くずし字AIについて」 Asanobu Kitamoto (Joint Support Center for Data Science Research, National Institute of Informatics) Cursive Characters and AI |
| 28日[日] Sunday, April 28 | 中西一郎(京都大学名誉教授)「中西さんに聞いてみた」 Ichiro Nakanishi (Professor Emeritus, Kyoto University) We Asked Nakanishi 橋本雄太・みんなで翻刻チーム「みんなで翻刻の今後と次期バージョンについて」 Yuta Hashimoto・Minna de Honkoku Team, About the Future of Minna de Honkoku and the Upcoming Update |



協定調印の様子
Signing the agreementDHワークショップの様子
The workshop on digital humanities

ベルギー・ルーヴェン大学との連携協定と DHワークショップへの参加

NMJH Concluded an Agreement With KU Leuven in Belgium and Attended a Joint Digital Humanities Workshop

後藤 真 Makoto Goto

2019年2月27日(水)、国立歴史民俗博物館と、ベルギー・ルーヴェンカトリック大学(KU)との間で、包括的な連携協定が締結された。総合資料学をはじめとする、研究・資料情報の共有、展示について協力し、新たな日本歴史・文化研究を進めていくことになる。

これに合わせ、ルーヴェン大学にて、メタ資料学研究センターのメンバー及びルーヴェン大学の先生方とで、人文情報学(DH)のワークショップを実施した。

日本からは、後藤が歴史情報基盤となる*khirin*の概要と日本のDHの現状について説明を行い、渋谷が自然科学資料の情報基盤への活用事例を、橋本がクラウド翻刻の事例を紹介した。ルーヴェン大学からは、ヨーロッパアーナを活用した教育事例やDHのコースワークの現状などを紹介いただき、両者で進める今後の事業についてお互いに知見を得た。

このような両者のワークショップについては、今後も定期的に行っていき、日本とベルギーの日本研究のDHを促進していきたい。

On Wednesday, February 27, 2019, NMJH entered into an Agreement on Comprehensive Cooperation and Collaboration with KU Leuven in Belgium. Under this agreement, we are working with the university to share and exhibit information on the research and resources of ISCR and other studies to pursue new research on Japanese history and culture.

As a part of this endeavor, a joint workshop on digital humanities was held in KU Leuven by the members of the Center for ISCR and academics from KU Leuven.

Representing the center at the gathering, I introduced *khirin*, a platform of historical data, and explained the current state of the digital humanities in Japan. Ayako Shibutani introduced an example of applying natural scientific data to a digital platform, and Yuta Hashimoto introduced an example of cloud-based transcription. Representatives of KU Leuven introduced an example of applying Europeana, the EU's digital platform, to education and explained the state of coursework of the digital humanities. Each of the presentations offered valuable insights on how to take our project forward.

We plan to hold workshops regularly with a view to promoting both countries' research on Japan within the digital humanities.

International Workshop on Spatiotemporal Knowledgeにて研究発表 Presentation at the International Workshop on Spatiotemporal Knowledge

後藤 真 Makoto Goto

2019年5月、台湾・国立台湾歴史博物館で歴史的な時空間の情報に関するワークショップ(International Workshop on Spatiotemporal Knowledge)が行われ、後藤も発表をした。このワークショップは、特に東アジアを中心として歴史的な時空間データの分析手法や情報基盤の所在などの共有を行うことを目指している。

後藤の発表では、特に*khirin*を用いて、鳴門教育大学附属図書館所蔵、後藤家文書における地名情報と、人間文化研究機構本部・高度連携事業において作成され公開された「歴史地名辞書」をリンクさせることで、当時の史料からどのようなことがわかるかを明らかにした。後藤家文書には、いわゆる「お遍路」に関する情報が複数あり、その中には四国のみならず全国の地名が出てきており、当時の人・モノの流通状況などがわかることを報告した。

これらの成果は今後国際会議での企画等に結びつけることが目指されており、*khirin*の国際展開の大きな成果となった。

I delivered an oral presentation at the International Workshop on Spatiotemporal Knowledge hosted by the National Museum of Taiwan History. The aim of the workshop was to share information on knowledgebases and methods for analyzing spatiotemporal data, particularly that in East Asia.

In my presentation, I showed what can be elucidated from historical resources by using *khirin* to link information on place names contained in the Goto Family Documents (owned by the Naruto University of Education Library) and the Digital Historical Gazetteer that the National Institutes for the Humanities released to the public (as part of its advanced cooperative project). The Goto Family Documents contains a lot of information regarding the Shikoku pilgrimage. It features place names in Shikoku as well as other places in Japan, providing insights into how people and things traveled at the time.

The workshop proved a great success, and we hope it will lead to more opportunities in international conferences to promote *khirin* globally.

第22回大学博物館等協議会・第14回日本博物科学会でポスター発表 Poster Presentation at the 22nd Meeting of Japanese Council of University Museums / The 14th Meeting of Japanese Association for Musescience

後藤 真 Makoto Goto

2019年6月27日(木)・28日(金)、第22回大学博物館等協議会・第14回日本博物科学会が秋田大学・手形キャンパスにて開催された。

大学博物館等協議会には、平成28年度より歴博も加盟している。昨年度までと同様、日本博物科学会において、総合資料学の取り組みの現状についてポスター発表を行った。

「総合資料学の創成」における大学・博物館とのデータ連携の実践」と題したポスター発表では、昨年度より公開中の総合資料学基盤システム「*khirin*」の概要について紹介し、同システムを活用した大学(鳴門教育大学・千葉大学)との連携の事例、とくに*khirin*とIIIFを用いたデータの機関横断的な利用について説明をおこなった。また、「歴史文化資料保全の大学・共同利用機関ネットワーク事業」については、その目的とともに、総合資料学とのかわりについて紹介した。大学間のデータ連携を行うことで、多くのデータを広く目にとめていただくとともに、情報を安定的に共同利用可能にするように努めていく。

On June 27 and 28, 2019, the twenty-second meeting of Japanese Council of University Museums and the fourteenth meeting of Japanese Association for Musescience were held at Akita University's Tegata Campus.

NMJH has been affiliated with Japanese Council of University Museums since FY2016. As in previous years, NMJH delivered a poster presentation on the current activities of ISCR during the meeting of Japanese Association for Musescience.

At our poster presentation titled "Linking Data Among Universities and Museums: An Implementation for "Constructing ISCR," we outlined *khirin*, the system of the ISCR platform launched last year, and explained cooperation with universities (namely, Naruto University of Education and Chiba University) through the system—in particular, how to use data across different institutions via *khirin*, equipped with IIIF. We also introduced the "Inter-University Research Institute Network Project to Preserve and Succeed Historical and Cultural Resources," mentioning its aim and how it relates to ISCR. By linking data among universities, we hope to make the data viewable to a large number of people, and allow a stable shared use of the data.

ポスター発表の様子(総合資料学)
Poster presentation (on ISCR)

第14回日本博物科学会 ポスター発表 14th Meeting of Japanese Association for Musescience, Poster Presentation

後藤真・天野真志・川邊咲子(国立歴史民俗博物館)
Makoto Goto, Masashi Amano, Sakiko Kawabe (National Museum of Japanese History)
「総合資料学の創成」における大学・博物館とのデータ連携の実践
Linking Data Among Universities and Museums: An Implementation for "Constructing ISCR"



京都大学東南アジア地域研究研究所における研究情報システム The Research Data System of Center for Southeast Asian Studio, Kyoto University

京都大学東南アジア地域研究研究所 Center for Southeast Asian Studio, Kyoto University
原 正一郎 Shoichiro Hara

地域研究には、大学・NPO・NGO・企業・行政等の多様な組織が関わっており、膨大な「地域の知」を集積している。ここで「地域の知」とは、伝承・習慣等の地域住民の振る舞いを規定する顕在的・暗黙的な知識であり、関連資料さらに研究成果である発見・仮説や分析手法等も含むものとする。これら「地域の知」の多くは、①収集、②整理、③デジタル化（メタデータ作成）、④データベース公開、⑤共有・利用、⑥保存という変遷を辿るが、特に④から⑥については問題を抱えている。「地域の知」は、データベース公開が進みつつあり、直接の関係者以外にとっても貴重な研究資源となっている。やや古いデータであるが、2013年11月時点で地域研究コンソーシアム加盟97組織がホームページに公開していたデータベース等の「地域の知」は399件であった。しかし、データベース公開に至った「地域の知」は全体のごく一部にすぎない。またデータベースを公開しても、予算削減等によりサービス停止を余儀なくされた事例も多い。これに対して、博物館・図書館等は恒常的な予算と人員の確保により長期サービスを保証している。しかし、多様なメタデータやアプリケーションの受け入れは困難で、研究利用には適さない。京都大学東南アジア地域研究研究所（東南地域研）の地域研究情報基盤は、「地域の知」が抱える公開・共有・利用・保存に関わる問題解決を目指している。

MyDatabase (MyDB) は、上記変遷の④データベース公開、⑤利用、⑥保存を支援する地域研究情報基盤の機能の一つであり、(i)低コスト、(ii)データベースシステムに関する専門知識が不要、(iii)メタデータの定義・修正が容易、(iv)ユーザインタフェースやアプリケーションの構築が容易であることを設計目標とした。MyDBは東南地域研が運営しているので、研究者はコストやシステムの詳細を気にせず、データに傾注できる。MyDBが扱えるデータ形式はお馴染みのCSV・TSV・XMLである。データ項目の命名法・出現順序・繰り返し・データ型等についての制限は通常のデータベースシステムよりも緩やかであり、メタデータ定義や変更は容易である。メタデータが完備しておりデータ量も多くなければ、データベース公開まで数分程度である。図1にMyDBによるデータ公開手順の概要を示す。使い勝手が良いので、東南地域研のデータベースの多くはMyDBにより構築されている。データベースのユーザインタフェースやアプリケーションは研究者ごとに異なり修正等の頻度も高いが、情報系要員の制約等から、個別要求に応えることは不可能である。そこでApplication Programming Interface (API) を提供し、研究者自身によるツール等開発の便宜を図っている。図2はAPIの応用例であり、MyDBからデータを読み込む命令を記

Area studies refer to interdisciplinary research that include not only universities but also NPOs, NGOs, businesses, and governments, and they accumulate a large amount of "Knowledge of Area." "Knowledge of Area" refers to the explicit or implicit knowledge, such as traditions and customs, that form the behaviors of local people. It also refers to research materials and research outcomes, such as researchers' findings, hypotheses, and analytical methods. In general, "Knowledge of Area" follows the processes of (1) collecting, (2) organizing, (3) digitizing (compiling metadata), (4) disseminating, (5) sharing and using, and (6) preserving. Of these processes, (4), (5), and (6) contain problems to be solved. As the dissemination of databases progresses, "Knowledge of Area" is becoming a valuable resource to many researchers of not only area studies but also other disciplines. A survey conducted in November 2013 showed that the 97 member institutes of the Japanese Consortium for Area Studies (JCAS) had released 399 pieces of research data on the Web, including databases. However, only tiny fractions of "Knowledge of Area" have been built as databases. Furthermore, many databases built after great effort have been forced to quit their services owing to budget cuts and other reasons. Museums and libraries, on the other hand, strive toward stable budgets and personnel to ensure the long-term survival of their database services. However, even museums and libraries cannot accept diverse metadata and applications, which means that their data services are often unsuitable for researchers' purposes. The Center for Southeast Asian Studies (CSEAS), Kyoto University, has developed the Information Infrastructure for Area Studies (IIAS) to solve the problems of disseminating, sharing, using, and preserving "Knowledge of Area."

CSEAS has developed a database builder tool called MyDatabase as a function of IIAS to support the latter three processes: (4) disseminating, (5) sharing and using, and (6) preserving. MyDatabase was designed to offer four advantages: (i) low management cost, (ii) no requirement for expert knowledge and skills concerning database systems, (iii) metadata that is easy to define and modify, and (iv) easy-to-build user interfaces and applications. MyDatabase is managed and operated by CSEAS, meaning that researchers can focus on the data without worrying about costs or system specifications. MyDatabase accepts CSV, TSV, and XML formats, which are very familiar to researchers. Furthermore, MyDatabase is more flexible than ordinal database systems in terms of nomenclature, orders of appearance, repetitions, and data type for each data element, which enables researchers to easily define and modify metadata. It takes only a few minutes to build a database, provided that the metadata are complete and the data volume is not too high. Figure 1 shows the procedure for building databases using MyDatabase. These convenient and user-friendly features of MyDatabase are favored by users, and many CSEAS databases have been built using MyDatabase. User interfaces and applications vary by research purpose and tend to be changed or rebuilt frequently. Unfortunately, CSEAS cannot respond to each request, owing to its limited IT personnel and other restrictions. Accordingly, MyDatabase provides an application programming interface (MyDatabase API) that is intended to compensate for these MyDatabase problems and to help researchers develop their tools.

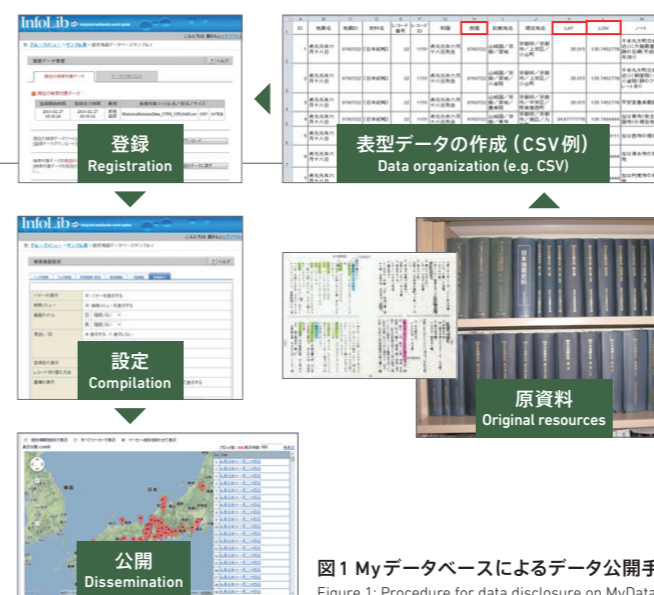


図1 Myデータベースによるデータ公開手順の概要
Figure 1: Procedure for data disclosure on MyDatabase



図2 MyデータベースAPIの応用例
Figure 2: An example of an API for MyDatabase

載したQRコードを書籍に付置している。このQRコードをスマートフォン等で読み込むと、MyDBを検索して関連する写真や動画等を画面に表示する。静的な書籍に動的な機能を与える興味深い応用例である。

資源共有化システム (<http://app.cseas.kyoto-u.ac.jp/GlobalFinder-ig/cgi/Start.exe>) は、上記変遷の⑤共有を支援する地域研究情報基盤のもう一つの機能であり、インターネット上の「地域の知」を統合検索を行う。多様なメタデータを統合するために、メタデータマッピングという方法を採用している。その詳細は省くが、人間文化研究機構のnihuINT (<https://int.nihu.jp/>)と同じ手法である。本稿執筆時点において、51データベース（東南地域研、総合地球環境学研究所、国立民族学博物館、北海道大学スラブ・ユーラシア研究センター、東京外国語大学アジア・アフリカ言語文化研究所、UCバークレイ、ハーバード・イェンチン図書館：接続先のシステム変更により検索できないものがある）の共有化を実現し、さらに国内外地域研究機関との共有化の拡大を目指している。

地域研究情報基盤により、「地域の知」の公開・共有・利用・保存という初期の目的を達成しつつある。しかし、最近、話題となっているlinked Open Data (LOD) や学術データ管理 (RDM) には対応できていない。LODについては、Resource Description Frameworkを利用したプラットフォームの構築とデータ移行を進め、検証段階に進んでいる。しかし、RDMを一研究所で実装することは困難であり、少なくとも大学以上のレベルで実現すべき機能であると考えている。京都大学では、アカデミックデータ・イノベーションユニット、情報環境機構、図書館機構等が、RDMの研究調査やサービスへの取り組みを開始しており、これらとの機能連携を図っている。

Figure 2 shows an application developed by using the MyDatabase API. The QR code on the page contains the command to retrieve data from MyDatabase. If a smart device scans the QR code, it will access MyDatabase and get a relevant photo or video image via API, and finally display them on the screen. This is an interesting application to transform static books into dynamic ones.

The Resource Sharing System (RSS) is another function of IIAS that supports process (5), sharing and using (<http://app.cseas.kyoto-u.ac.jp/GlobalFinder-ig/cgi/Start.exe?LANG=eng>), which provides a user interface to retrieve "Knowledge of Area" from many databases on the Web simultaneously. RSS adopts "metadata mapping" to integrate heterogeneous metadata. Although details of "metadata mapping" are omitted, NIHU RSS (<https://int.nihu.jp/?lang=en&>) adopts the same method. As of the time of writing this article, RSS shares 51 databases (CSEAS; Research Institute for Humanity and Nature; National Museum of Ethnology; Slavic-Eurasian Research Center Library, Hokkaido University; Research Institute for Languages and Cultures of Asia and Africa, Tokyo University of Foreign Studies; University of California, Berkeley; Harvard-Yenching Institute [however, retrievals cannot be performed in some cases owing to system modifications in these institutions]). We are working to invite more area studies institutions in Japan and abroad.

With IIAS, the initial objectives of disseminating, sharing, using, and preserving "Knowledge of Area" are almost achieved. However, IIAS cannot manage technologies that have recently gained attention such as linked open data (LOD) and research data management (RDM). Regarding LOD, we have built a new platform based on the Resource Description Framework (RDF), migrated the data from current IIAS, and are currently evaluating the new platform. As for RDM, it is difficult for a single research center to implement the RDM system; therefore, RDM should be built and managed at universities or higher-level educational institutes. Some institutes of Kyoto University (e.g., the Academic Data Innovation Unit, the Institute for Information Management and Communication, and the Kyoto University Library Network) have started research and service provision RDM, and CSEAS cooperates with these efforts.



歴史地震史料のLinked Open Dataの試験的構築

Trial for Linked Open Data Framework for Historical Materials on Earthquakes

東京大学地震研究所／地震火山史料連携研究機構

Earthquake Research Institute/Collaborative Research Organization for Historical Materials on Earthquakes and Volcanoes, The University of Tokyo

加納 靖之 Yasuyuki Kano

地震学のひとつの分野である歴史地震研究においては、さまざまな歴史史料の記述をもとに、前近代に発生した地震について調べる。主として地震による被害や地震を感じたという記述から、その地震の発生日時や場所、規模、被害などを推定する。その基礎的な情報として、史料の収集・解読が進められ、『新収日本地震史料』など地震に特化した史料集としてまとめられている。これらの地震史料集に未収の史料も多数あり、現在も調査・収集が続けられている。

歴史地震研究の基礎となる史料についての情報は、冊子体や論文あるいは、そこから個別の研究のために作成された電子データの形で利用されてきた。現状では、機械可読な形で公開されているものはない。今後さらに歴史地震研究を進展させるためにも、これまでに蓄積された地震史料に関する情報をLinked Open Data (LOD)として公開することが望ましい。2019年度国立歴史民俗博物館総合資料学奨励研究(公募型)研究区分A「デジタルヒューマニティーズを実践する新たなデータ構築型奨励研究」の、「特にLinked Data、IIIF、TEIなど、研究資源、研究成果、実物の所在情報等のデータをつなげるデータ構築手法についての研究」として本研究計画を提案したところ採択され、研究に取りかかったところである。

本研究では、地震史料に関する情報をLODとして公開するために必要となるデータの項目や標準語彙、リンクすべきデータ (URI) を検討する。実際のLODの構築を通じて最適な構造を模索するため、次のような具体的なデータを対象としてLODを構築する。

- (1) 総合資料学情報基盤システム (*khirin*) で検索できる地震関連史料群
- (2) 地震研究所が所蔵する史料の書誌情報
- (3) 地震史料調査の目録『新たに収集した地震関係古文書』I-XVI
- (4) 地域の歴史資料館が所蔵する史料の目録情報

これらのうち、(2) については市民参加のオンライン翻刻プロジェクト「みんなで翻刻」で翻刻されており、翻刻テキストへのリンクにより利用可能性を向上することができる。(4) については、1854年伊賀上野地震の把握に重要な京都・山城地域の資料館を対象とする。

総合資料学として、「主に大学や歴史系博物館が持つ資料を多様な形で分析・研究する」ことの具体的な取り組みとして、歴史地震について記録した史料やその調査過程で利用された目録情報をLOD化し、さらに、それを用いて歴史自然災害研究に

Historical earthquake study is one of the research fields within seismology. Historical materials are analyzed in this field to gain knowledge about earthquakes that occurred in premodern times. Typically, researchers use accounts of earthquake damage or reports that an earthquake was felt to infer facts, such as when and where the earthquake struck, as well as its magnitude and the extent of damage. One of the major sources of these basic materials is the *Shin-Shū Nihon Jishin Shiryō* (New Collection of Historical Materials on Earthquakes in Japan), a volume that compiles and interprets earthquake-related materials. Many historical materials on earthquakes are yet to be compiled; efforts are ongoing to compile and research them.

Over the years, the data on these basic materials have been used in brochures, academic papers, or digital form converted by particular research projects. Currently, none of the data have been released in a machine-readable state. Releasing the existing data as Linked Open Data (LOD) will contribute to the further development of historical seismology. Therefore, we are engaging in a project titled "Data development methods such as Linked Data, IIIF, and TEI that link data of research resources, research results, information on where to locate the sources." The proposal for this project was selected as a part of a 2019 ISCRP Promoted Research Category A titled "Promoted research towards development of new data in operationalizing digital humanities."

In this project, we are investigating the data elements, standard data vocabularies, and the data resources (URIs) to be linked, all of which are necessary to release the historical seismology data as LOD. We want to experiment with actual LOD frameworks to identify the optimum framework. To achieve this objective, we are building a LOD framework consisting of four types of data:

- (1) Earthquake-related sources that are retrievable on Knowledgebase of Historical Resources in Institutes (*khirin*)
- (2) Bibliographical data on the sources held by the Earthquake Research Institute
- (3) List of Old Document of Earthquakes Collected Recently, I-XVI
- (4) Catalog data on historical materials held by local museums

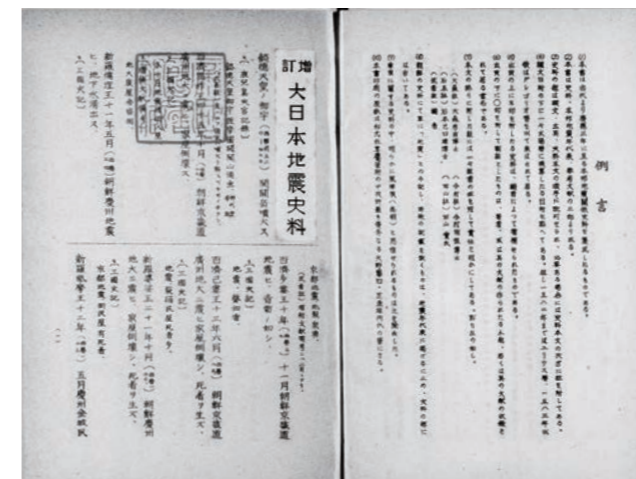
Regarding (2), the data have been produced on Minna de Honkoku, a public participatory project for online transcription. Linking to the transcribed texts will make the data more accessible. Regarding (4), the "local museums" are those in the Kyoto/Yamashiro area. These museums hold materials that offer crucial insights into the 1854 Iga-Ueno Earthquake.

One of ISCRP's goals is to analyze and examine resources mainly in the collection of universities and history museums, in various ways. As part of this goal, we are undertaking a series of processes to convert historical records of earthquakes, as well as the catalog data used during the research thereof, into LOD, and to make the LOD accessible to researchers of historical natural disasters. We hope these efforts will yield one of the models of LOD generation and contribute to the historical earthquake studies.

活用する一連の流れを実施する。これにより、LOD作成の事例となるとともに、歴史地震研究においても成果をもたらすことが期待できる。

本研究により、総合資料学と地震学のそれぞれの研究者の相互理解が進み、協働をさらに深化できると考えている。総合資料学においては、対象となる資料がどのように歴史地震研究に活用されているかを把握し、総合資料学情報基盤システム (*khirin*) 等にフィードバックすることができる、また歴史地震に関するLODが公開されることで、アプリの作成などLODの活用の素材となり、研究開発の可能性が広がることが期待される。

地震学一般においては、観測データの収集から分析、数値計算など、情報技術を活用した研究が推進され、大きな成果を挙げてきた。いっぽうで、歴史地震研究においては、紙資料による研究事例がほとんどであったが、人文情報学的な視点を取り込み、より効果的な史料の探索や分析が可能になりつつある。このような流れのなかで、地震史料に関連するLOD構築とその利用について検討することにより、今後の歴史地震研究の発展に貢献したいと考えている。



『増訂大日本地震史料』第1巻の1ページ目
(国会図書館デジタルコレクションより)

Page 1 of volume 1 of the expanded *Dai-Nihon Jishin Shiryō* (Collection of Japan's Historical Earthquake Documents.), from the National Diet Library's digital collection

This project also aims to foster mutual understanding between researchers in ISCRP and those in seismology, thus deepening collaboration between the two. Those in the ISCRP area are working to understand how seismologists use the materials, feeding back this information to *khirin*, and releasing LOD concerning historical earthquakes. In this way, they are pioneering LOD applications and extending the possibilities of research and development.

In general, seismologists have achieved significant outcomes by applying IT to their research, such as collection of data and numerical analyses, etc. Meanwhile, historical earthquake studies have focused primarily on analyses using manuscripts and paper documents. A digital humanities' perspective can be adopted to allow for a more effective retrieval and analysis of the materials. We hope that these efforts to explore a LOD framework for historical earthquake data and examine its use will contribute to the development of historical seismology.



既刊の地震史料集

Sourcebooks for Japanese historical earthquake studies



研究メンバー一覧

(氏名/所属)

*括弧内は令和元年7月時点の所属。

List of researchers

(the parenthesized information is accurate as of July 2019).

◎研究代表者, ○研究副代表者, 各ユニット代表・副代表以外のメンバーは館外→館内の順で五十音順に記載

◎= Project leader ○= Deputy project leader / Members other than the Principal Investigator, Co-principal Investigator, Unit Leaders, and Assistant Unit Leaders of each unit are listed in Japanese syllabic order (gojūon order) beginning with non-NMJH members and then NMJH members.

総括 Supervisor

久留島 浩 (国立歴史民俗博物館) Hiroshi Kurushima (National Museum of Japanese History)

人文情報ユニット Unit for Digital Humanities

○ 後藤 真 (国立歴史民俗博物館 * 人文情報ユニット代表)
Makoto Goto
(National Museum of Japanese History – Unit Leader)

橋本 雄太 (国立歴史民俗博物館 * 人文情報ユニット副代表)
Yuta Hashimoto
(National Museum of Japanese History – Assistant Unit Leader)

宇陀 則彦 (筑波大学)
Norihiko Uda (University of Tsukuba)

大向 一輝 (国立情報学研究所)
Ikki Omukai (National Institute of Informatics)

岡田 義広 (九州大学)
Yoshihiro Okada (Kyushu University)

五島 敏芳 (京都大学総合博物館)
Haruyoshi Goto (The Kyoto University Museum)

新 和宏 (千葉市科学館)
Kazuhiro Shin (Chiba City Museum of Science)

関野 樹 (国際日本文化研究センター)
Tatsuki Sekino
(International Research Center for Japanese Studies)

高田 良宏 (金沢大学)
Yoshihiro Takata (Kanazawa University)

研谷 紀夫 (関西大学)
Norio Togiya (Kansai University)

百原 新 (千葉大学大学院)
Arata Momohara (Graduate School, Chiba University)

山田 太造 (東京大学史料編纂所)
Taizo Yamada (Historiographical Institute, the University of Tokyo)

大久保 純一 (国立歴史民俗博物館)
Junichi Okubo (National Museum of Japanese History)

異分野連携ユニット Unit for Cooperation in Different Fields

三上 喜孝 (国立歴史民俗博物館 * 異分野連携ユニット代表)
Yoshitaka Mikami
(National Museum of Japanese History – Unit Leader)

栄原 永遠男 (大阪歴史博物館)
Towao Sakaehara (Osaka Museum of History)

山家 浩樹 (東京大学史料編纂所)
Koki Yambe (Historiographical Institute, the University of Tokyo)

青山 宏夫 (国立歴史民俗博物館)
Hiro'o Aoyama (National Museum of Japanese History)

荒木 和憲 (国立歴史民俗博物館)
Kazunori Araki (National Museum of Japanese History)

小倉 慈司 (国立歴史民俗博物館)
Shigeji Ogura (National Museum of Japanese History)

齋藤 努 (国立歴史民俗博物館)
Tsutomu Saito (National Museum of Japanese History)

高田 貫太 (国立歴史民俗博物館)
Kanta Takata (National Museum of Japanese History)

箱崎 真隆 (国立歴史民俗博物館)
Masataka Hakozaiki (National Museum of Japanese History)

原山 浩介 (国立歴史民俗博物館)
Kosuke Harayama (National Museum of Japanese History)

日高 薫 (国立歴史民俗博物館)
Kaori Hidaka (National Museum of Japanese History)

地域連携・教育ユニット Unit for Regional Cooperation and Education

◎ 西谷 大 (国立歴史民俗博物館 * 地域連携・教育ユニット代表)
Masaru Nishitani
(National Museum of Japanese History – Unit Leader)

天野 真志 (国立歴史民俗博物館 * 地域連携・教育ユニット副代表)
Masashi Amano
(National Museum of Japanese History – Assistant Unit Leader)

阿児 雄之 (東京国立博物館)
Takayuki Ako (Tokyo National Museum)

伊藤 昭弘 (佐賀大学)
Akihiro Ito (Saga University)

奥村 弘 (神戸大学)
Hiroshi Okumura (Kobe University)

崎山 直樹 (千葉大学)
Naoki Sakiyama (Chiba University)

宮武 正登 (佐賀大学)
Masato Miyatake (Saga University)

荒川 章二 (国立歴史民俗博物館〈名誉教授〉)
Shoji Arakawa
(National Museum of Japanese History 〈Professor Emeritus〉)

川邊 咲子 (国立歴史民俗博物館)
Sakiko Kawabe (National Museum of Japanese History)

小池 淳一 (国立歴史民俗博物館)
Jun'ichi Koike (National Museum of Japanese History)

鈴木 卓治 (国立歴史民俗博物館)
Takuzi Suzuki (National Museum of Japanese History)

関沢 まゆみ (国立歴史民俗博物館)
Mayumi Sekizawa (National Museum of Japanese History)

村木 二郎 (国立歴史民俗博物館)
Jiro Muraki (National Museum of Japanese History)

メタ資料学研究センター・メンバーのご紹介 Member Profiles of the Center for ISCR

センター長 Director of the Center for ISCR

西谷 大 NISHITANI Masaru

研究部・考古研究系 教授 Professor, Research Department (archeology)

専門分野 / Area of Expertise

東アジア人類史 (東アジアにおける生業の歴史、人と自然の関係史)
Human history in East Asia (history of production and history of humans' relationship with nature in East Asia)

三上 喜孝 MIKAMI Yoshitaka

研究部 教授 Professor, Research Department

専門分野 / Area of Expertise

日本古代史 (主要研究課題: 東アジア文字文化交流史、古代地域社会史、貨幣史)
Ancient history of Japan (Main Research Topics: The history of ancient East Asia character cultural exchange, history of ancient communities, monetary history, etc.)

天野 真志 AMANO Masashi

研究部 特任准教授 Research Associate Professor, Research Department

専門分野 / Area of Expertise

日本近世・近代史, 史料学 (主要研究課題: 近世・近代移行期政治・文化史、地域歴史文化の保存と継承)
History of early modern and modern Japan, historiography (Main Research Topics: The political and cultural history of Japan's transitional period from early modern to modern society, preservation and transmission of regional historical culture, etc.)

川邊 咲子 KAWABE Sakiko

研究部 プロジェクト研究員 Project Researcher, Research Department

専門分野 / Area of Expertise

文化人類学 (物質文化学)・文化資源学 (主要研究課題: 地域の民具コレクションの活用・発信について)
Cultural anthropology (material culture studies), cultural resources studies (Main Research Topics: utilization and information sharing of local collections of everyday objects)

副センター長 Assistant Director of the Center for ISCR

後藤 真 GOTO Makoto

研究部 准教授 Associate Professor, Research Department

専門分野 / Area of Expertise

人文情報学・情報歴史学・総合資料学 (歴史情報のデジタル化やデジタル・アーカイブ、総合資料学の構築など)
Digital humanities, information history, integrated studies of cultural and research resources (Main Research Topics: The digitization of historical information, digital archiving, development of ISCR, etc.)

小倉 慈司 OGURA Shigeji

研究部・歴史研究系 准教授 Associate Professor, Research Department

専門分野 / Area of Expertise

日本古代史, 史料学 (主要研究課題: 古代神祇制度、祭儀・公家文庫、延喜式)
Ancient history of Japan, historiography (Main Research Topics: Shinto shrine system in ancient Japan, the Imperial Court libraries, and Engi-Shiki)

橋本 雄太 HASHIMOTO Yuta

研究部 助教 Assistant Professor, Research Department

専門分野 / Area of Expertise

情報歴史学 (主要研究課題: 歴史資料を対象にしたクラウドソーシング、学習システムの構築)
Historical informatics (Main Research Topics: Crowdsourcing of historical resources, development of learning systems, etc.)

箱崎 真隆 HAKOZAKI Masataka

研究部 プロジェクト研究員 Project Researcher, Research Department

専門分野 / Area of Expertise

年輪年代学, 放射性炭素年代学, 文化財科学, 古生態学
Dendrochronology, radiocarbon dating, scientific study of cultural properties, paleoecology



2018年度(1月~3月)・2019年度 メタ資料学研究センターの活動(◆:開催予定 *2019年8月1日時点)

Activities of the Center for Integrated Studies of Cultural and Research Resources for FY2018 (January to March) and FY2019 (black diamond indicates a future scheduled event; accurate as of August 1, 2019)

| 2018年度 FY2018 | |
|------------------|-------------------------------------------------------------------------------------------------------------------------------------------------------------------------------------------------------------------------------------------------------------------------------------------------------------------------------------------------------------------------------------------------------------------------------------------------------------------------------------------------------------------------------------------------------------------------------------------------------------------------------------------------------------------------------------------------------------------------------------------------------------------------------------------------------------------------------------------------------------------------------------------------------------------------------------------------------------|
| 2019/1/18 (Fri) | 異分野連携ユニット研究会 平成30(2018)年度第3回「料紙の自然科学的研究の展開:平成30(2018)年度研究成果報告会」 (東京大学史料編纂所2018年度一般共同研究「前近代の和紙の構成物分析にもとづく古文書の起源地追跡」・科学研究費補助金挑戦的研究(萌芽)「前近代の和紙の混入物分析にもとづく「古文書科学」の可能性探索」(No. 18K18534)との合同開催、米沢市上杉博物館) Unit for Cooperation in Different Fields held its 3rd meeting of FY2018 "Applications of Scientific Studies for Historical Paper Materials: FY2018's Research Report." The event was held at Yonezawa City Uesugi Museum and organized in conjunction with two research projects: a general joint research project in FY2018 by the Historiographical Institute of the University of Tokyo titled "Exploring the Origins of Japanese Historical Documents From the Scope of Mixture Analysis of Papers in the Premodern Period" and a Grant-in-Aid for Challenging Exploratory Research titled "Exploring Perspectives of 'Science of Japanese Historical Documents' From the Scope of Mixture Analysis of Papers in the Premodern Period." |
| 2019/02/27 (Wed) | 人文情報学(DH)ワークショップ (ルーヴレン大学、後藤真・橋本雄太・渋谷綾子) Joint Digital Humanities Workshop With KU Leuven (Makoto Goto, Yuta Hashimoto, and Ayako Shibutani) |
| 2019/3/3 (Sun) | 地域連携・教育ユニット研究会 平成30(2018)年度第3回 (山形大学人文社会学部) Unit for Regional Cooperation and Education Held Its 3rd meeting of 2018 (Faculty of Humanities and Social Sciences, Yamagata University) |
| 2019/3/4 (Mon) | 平成30(2018)年度全体集会「資料がつなぐ大学と博物館」 (山形大学小白川キャンパス) FY2018 General Meeting: "Universities and Museums, Linked by Resources" (Kojirakawa Campus, Yamagata University) |

| 2019年度 FY2019 | |
|-----------------------------|-------------------------------------------------------------------------------------------------------------------------------------------------------------------------------------------------------------------------------------------------------------------------------------------------------------------------------------------------------------------------------------------------------------------------------------------------------------------------------------------------------------------------------------------------------------------------------------------------------------------------------------------------------------------------------------------------------------------------------------------------------------------------------------------------------------------------------------------------------------------------------------------------------------------------------------------------------|
| 2019/04/27 (Sat)・28 (Sun) | ニコニコ超会議2019のブース企画「超みんで翻刻してみた」 (幕張メッセ、橋本雄太) Nico Nico Super Conference 2019's Booth Titled "We Tried out Minna de Honkoku Super" (Held at Makuhari Messe; Yuta Hashimoto) |
| 2019/05/27 (Mon)・28 (Tue) | 人文情報ユニット研究会 2019年度第1回「地域に現存する文化財の継承とオープンな情報資源化に向けた取り組み」 (Japan Open Science Summit 2019 (JOSS2019)のセッション、合同会社AMANEと共催、学術総合センター) Unit for Digital Humanities held its 1st meeting of FY2019 "Toward Preserving Local Cultural Properties and Opening up the Data as Information Resources." The event, which formed one of the sessions of the Japan Open Science Summit 2019 (JOSS 2019), was held with AMANE.LLC in the National Center of Sciences. |
| 2019/05/30(Thu) | International Workshop on Spatiotemporal Knowledge (台湾・国立台湾歴史博物館、後藤真) International Workshop on Spatiotemporal Knowledge (National Museum of Taiwan History; Makoto Goto) |
| 2019/06/20(Thu) | 人文情報ユニット勉強会(2019年度第2回研究会)「博物館におけるデータ公開の実務を学ぶ」 (国立歴史民俗博物館) Unit for Digital Humanities Held Its 2nd Meeting of FY2019: "Practices for Making Museum Data Open." (National Museum of Japanese History) |
| 2019/06/27(Thu)・28 (Fri) | 第22回大学博物館等協議会・第14回日本博物館学会 (秋田大学手形キャンパス、後藤真・天野真志・川邊咲子) The 22nd Meeting of Japanese Council of University Museums / The 14th Meeting of Japanese Association for Musecience (Tegata Campus, Akita University; Makoto Goto, Masashi Amano, Sakiko Kawabe) |
| 2019/07/06 (Sat)・7 (Sun) | 地域連携・教育ユニット シンポジウム「学術野営2019in能登半島一地域の学術資料をむすんでひらく会一」 (合同会社AMANE、科学研究費補助金挑戦的研究(萌芽)「歴史的資料喪失等を考慮した発生源入力によるオープン化モデルと学術資源基盤の確立」(No. 18K18525)、人間文化研究機構「歴史文化資料保全の大学・共同利用機関ネットワーク事業」と合同、さいはての「キャバレー準備中」、2019年度第1回研究会兼) Unit for Regional Cooperation and Education participated in a symposium titled "2019 Academic Camp in Noto: Linking and Opening up Local Research Resources." Held in Sayi's Cabaret and combined with the Unit for Regional Cooperation and Education's 1st meeting of FY2019, the gathering was co-organized with an AMANE.LLC and held in conjunction with two research projects: "Establishing an Open Data Model and Research Resource Base Using an Input System That Takes Account of the Loss of Historical Resources" (Grant-in-Aid for Challenging Exploratory Research, No. 18K18525), and NIHU's Inter-University Research Institute Network Project to Preserve and Succeed Historical and Cultural Resources. |
| 2019/07/11 (Thu)・12 (Fri) | 全国歴史民俗系博物館協議会 令和元年度年次集会(第8回) (北海道博物館、天野真志・川邊咲子) 8th AGM of the Japanese Liaison Council of History and Folk Museums (Hokkaido Museum; Masashi Amano, Sakiko Kawabe) |
| 2019/07/20 (Sat) | 人文情報ユニット国際研究会「デジタル化する歴史災害研究」 (国立歴史民俗博物館開発型共同研究「歴史災害研究のオープンサイエンス化に向けた研究」と合同、東京大学地震研究所) The Unit for Digital Humanities Participated in an International Symposium Titled "Digitizing Historical Disaster Research." The event was held with the University of Tokyo's Earthquake Research Institute in conjunction with a project titled "Enhancing Historical Disaster Research With Open Science Methodologies." |
| ◆2019/08/23 (Fri) | 人文情報ユニット研究会 2019年度第3回 (「若手人文情報学研究者のためのシステム開発・データ構築合宿」成果報告会、ワーキングスペース・まるも) Unit for Digital Humanities' 3rd Meeting of FY2019 Presented a Session of "System Development and Data Building Camp for Young Digital Humanities Researchers" at Co-working Space Marumo. |
| ◆2019/09/18 (Wed) -21 (Sat) | 2019 EAJRS conference 第30回日本資料専門家欧州協会年次大会「日本学資料の再考」 (ブルガリア・ソフィア、後藤真・橋本雄太・川邊咲子) 30th Conference of the European Association of Japanese Resource Specialists: "Rethinking Resources for Japanese Studies" (Sofia, Bulgaria; Makoto Goto, Yuta Hashimoto, Sakiko Kawabe) |
| ◆2019/10/15 (Tue) -18 (Fri) | PNC2019 (2019 Pacific Neighborhood Consortium Annual Conference and Joint Meetings) (シンガポール Nanyang Technological University (NTU), Singapore、後藤真) Pacific Neighborhood Consortium Annual Conference and Joint Meetings (Nanyang Technological University, Singapore; Makoto Goto) |
| ◆2019/11/23 (Sat) | 異分野連携ユニット国際シンポジウム(科学研究費補助金挑戦的研究基盤研究(A)「国際古文書料紙学」の確立 (No.19H00549)との共催、東京大学) Unit for Cooperation in Different Fields to Participate in an International Symposium That Will Be Held With the University of Tokyo, in Conjunction With the Research Project Titled "Establishment of International Research for Historical Paper Materials." (Grant-in-Aid for Scientific Research (A), No. 19H00549) |
| ◆2019/11/23 (Sat) | 第24回情報知識学フォーラム (ITビジネスプラザ武蔵、後藤真) 24th Information and Knowledge Forum (IT Business Plaza Musashi; Makoto Goto) |
| ◆2019/11/29 (Fri) | 地域連携・教育ユニット研究会 2019年度第2回研究会 Unit for Regional Cooperation and Education's 2nd Meeting of FY2019 |



国立歴史民俗博物館 総合資料学の創成

INTEGRATED STUDIES OF CULTURAL AND RESEARCH RESOURCES

ResourceのRをベースとし、古文書や軸物など歴史資料をはじめとする人文系のイメージと顕微鏡や虫眼鏡などの理系のイメージをあわせて総合資料学のめざす文理連携研究を象徴しています。

The logo is based on the letter R (for Resources) as its motif. This logo represents the center's aim to integrate the humanities and the natural sciences, with the former being depicted with historical materials (such as manuscripts and pictorial scrolls) and the latter being depicted with a microscope and magnifying glass.



khirin
Knowledgebase of
Historical Resources in Institutes



人間文化研究機構
基幹研究プロジェクト

総合資料学ニュースレター 第7号

Integrated Studies of Cultural and Research Resources Newsletter Vol. 7

2019年(令和元年)9月30日発行

Published on September 30, 2019

編集発行

大学共同利用機関法人 人間文化研究機構
国立歴史民俗博物館 メタ資料学研究センター
〒285-8502 千葉県佐倉市城内町117番地
TEL. 043-486-0123 (代表)
<http://www.metaresource.jp/>

Editing and publication

The National Institutes for the Humanities, Inter-University Research Institute Corporation
Center for Integrated Studies of Cultural and Research Resources of the National Museum of Japanese History
Jonaicho 117, Sakura, Chiba Prefecture 285-8502, Japan
TEL. 043-486-0123 <http://www.metaresource.jp/>

印刷 カクタス・コミュニケーションズ株式会社
Printed by Cactus Communications K. K.

