

NEWS LETTER

日本の歴史研究を次のステージへ
Advancing the state of research in historical studies in Japan



歴博・坂本稔教授の発表（2020年度第1回異分野連携ユニット研究会）
本年度は、コロナウイルス感染症への対策のため、完全オンラインあるいはオンラインと感染症対策を施した会場とのハイブリッド形式での研究会開催となった。

Presentation by Minoru Sakamoto of NMJH (Unit for Cooperation in Different Fields, 1st meeting of FY2020)

This year, as a preventive measure against COVID-19, the meetings were held either entirely online or as hybrid events where participants joined online and from onsite, where countermeasures were taken against the virus.



CONTENTS / 目次

■ 新メンバーのご紹介 / 亀田 亮甫 Introduction of new members / Akihiro Kameda 2

■ 国立歴史民俗博物館共同研究「総合資料学の創成と日本歴史文化に関する研究資源の共同利用基盤構築」
Collaborative Research at the National Museum of Japanese History "Constructing Integrated Studies of Cultural and Research Resources, and Renovating Sharing Infrastructures of Research Resources in Japanese History and Cultures"

<これまでの活動 Past Activities>

- 2020年度第1回人文情報ユニット研究会を開催 / 橋本 雄太
The Unit for Digital Humanities Held its 1st Meeting of FY2020 / Yuta Hashimoto 3
- オンラインイベント「学術野営2020 in 奥州」を開催 / 川邊 咲子
Online Event, "Academic Camp 2020 in Oshu" / Sakiko Kawabe 4-5
- 学術野営2020 in 奥州 関連イベント「新型コロナウイルスの感染が懸念される状況下での歴史・文化資料調査のためのガイドラインを考える」を開催 / 川邊 咲子
Related Even of Academic Camp 2020 in Oshu, "Considering the Guidelines for Historical and Cultural Resources Research Under the Threat of the Novel Coronavirus" / Sakiko Kawabe 6
- 2020年度第1回異分野連携ユニット研究会を開催 / 箱崎 真隆
The Unit for Cooperation in Different Fields Held its 1st Meeting of FY2020 / Masataka Hakozaiki 7
- バンドン工科大学と包括協定を締結 / 川邊 咲子
A Memorandum of Understanding with the Institut Teknologi Bandung was Signed for the Agreement on Comprehensive Cooperation and Collaboration / Sakiko Kawabe 8
- CIDOC Conference 2020 に参加 / 亀田 亮甫
Participation in CIDOC Conference 2020 / Akihiro Kameda 9

■ 他機関における活動のご紹介 Activities at Other Institutions

- 岩手県奥州市における資料保全の取り組み / 高橋 和孝(奥州市教育委員会)
The Efforts to Preserve Resources in Oshu City, Iwate Prefecture / Kazutaka Takahashi 10-11
- デザインおよびデジタル・ヒューマニティーズ分野における共同研究の推進 / プラナンダ・L・マラサン、フォーリアニー・リズキア(バンドン工科大学)
Fostering Collaborative Research Activities in the Field of Design and Digital Humanities. / Prananda L. Malasan, Virliany Rizkia 12-13

■ 研究メンバー一覧 メタ資料学研究センター・メンバーのご紹介
List of Researchers and Member Profiles of the Center for ISCRR 14-15

■ 2020年度メタ資料学研究センターの活動 Activities of the Center for ISCRR for FY 2020 16

2021.3
VOL.

10

新メンバーのご紹介

Introduction of new members

亀田 堯甫

メタ資料学研究センターの正式メンバーになったのは今年度になってからだが、国立歴史民俗博物館(以下、歴博)には、科学研究費・特別推進研究「地域歴史資料学を機軸とした災害列島における地域存続のための地域歴史文化の創成」のプロジェクトの下で、2019年10月に特任助教として着任しており、当初からメタ資料学研究センターの活動にも関わってきた。専門は情報学で、特に知識共有のためのデータベースの構築を行っており、総合資料学情報基盤システム(khirin, (Knowledgebase of Historical Resources in Institutes))の運用と改善に携わっている。

今書いているような歴史に関わる媒体では、25年前ならウェブとは何かから話を始めなければならなかったと思うが、今となっては情報の専門家ではなくても多くの人がウェブに触れているだろうし、ウェブ上で歴史資料の情報を見たことがある人もいると思う。しかし、総合資料学の標榜する資料の多面的な見方を支援するという点においては、まだまだ課題がある。多面的と混沌はもちろん別物だから、多面的に見るためには、それぞれの面を整理しなければならない。地域的・地理的な側面として、「歴史資料の所蔵館が地理的にどこにあるか」といった基礎的なことも、住所の情報があってすら機械的に緯度経度を取得するのが難しい場合もある。ウェブ上で正確な位置を表示するには住所ではなく緯度経度が必要になるので、地図上で一覧するためにはこの処理が必要なのだ。処理において困難が特に生じるのは「田舎」なのだが、裏を返せば、そのようにウェブ上での地図情報が充実していないような地域でも歴史資料を所蔵し展示するような施設があるという、それぞれの地域の努力による充実した状況が、情報の世界で十分に活かされていないということだ。

ウェブ上で幅広い人々が資料を多面的に見ることができるようになり、そういった情報が地域歴史文化の基盤となる、そのためのデータの構築や情報処理の高度化に尽力していきたい。



全国歴史民俗系博物館協議会に属する北海道の博物館の情報をウィキデータ上で整理・表示したものの Information on Hokkaido's museums associated with the Japanese Liaison Council of History and Folk Museums is organized and displayed over Wikidata

Akihiro Kameda

While I became an official member of the Center for Integrated Studies of Cultural and Research Resources (ISCRR) in this present fiscal year, I assumed my position at the National Museum of Japanese History (NMJH) as a research assistant professor under the project “From Local Historical Material Studies to Regional Historical Culture: Creation of a New Research Field for Resilient Local Communities in a Country of Natural Disasters,” funded by the Grant-in-Aid for Specially Promoted Research of the Grant-in-Aid for Scientific Research (Kakenhi). Since my arrival, I have been involved in the Center for ISCRR activities. My specialty is in informatics, and in particular, I build databases for knowledge sharing. Thus, I have been involved in the operation and improvement of the Knowledgebase of Historical Resources in Institutes (khirin), a comprehensive information technology infrastructure system.

In articles relating to history as I am writing now, 25 years ago, we would have had to start by explaining what the Web was. Nowadays, the web is no longer exclusive to IT experts, and by now, most people have had some interaction with it and likely have come across information on historical materials through it. However, when it comes to supporting the multi-faceted approach to historical materials as ISCRR advocates, issues remain. Of course, as being multi-faceted is not the same as being disarrayed, each facet must be organized to allow us to see them all. One such facet may be regional and geographical and include basic questions such as, “where is the historical material stored geographically?” You may have the address as part of the information, but at times, mechanically obtaining the latitudinal and longitudinal information can be difficult. To accurately show the location over the web, latitude, and longitude are required, not the address. Thus, this is a vital process if the location is to be properly displayed on the map. In processing such information, rural areas tend to pose particular challenges. However, we can see that even in such regions where map information is deficient over the web, there are facilities that store and display historical materials and artifacts. That is to say, while each of the localities has made every effort to create such an informationally rich environment, the information world has not fully utilized what is made available.

By putting my efforts into data structuring and enhancing information processing, I hope a wide range of people over the web will be able to view materials in a multi-faceted manner and that such information becomes the foundation of a regional history and culture.

国立歴史民俗博物館共同研究 「総合資料学の創成と日本歴史文化に関する研究資源の共同利用基盤構築」

Collaborative Research at the National Museum of Japanese History

“Constructing Integrated Studies of Cultural and Research Resources, and Renovating Sharing Infrastructures of Research Resources in Japanese History and Cultures”

2020年度第1回人文情報ユニット研究会を開催

The Unit for Digital Humanities Held its 1st Meeting of FY2020

2020年8月7日(金)、本館第一会議室にて、本年度第1回の人文情報ユニット研究会を、入念な感染対策の上、Zoomによるリモート参加も含むハイブリッドで開催した。

テーマは「人文系クラウドソーシングの受容と展開及びその課題」。クラウドソーシングやシチズンサイエンスの手法を駆使したデータ構築やデータ処理は近年急速に進展しつつあり、特に自然科学の分野では大きな成果を挙げている。歴史学を含む人文系の分野においても「みんなで翻刻」等クラウドソーシングの動きが加速しつつあり、今後もデータ構築や、大量データの処理、知識の伝達において大きな役割を果たすと考えられる。

一方で、こうしたプロジェクトに参加するための適切な前提知識をいかに得るか、(必ずしも正確ではない)クラウドソーシングの成果物を利用するためのリテラシーをいかに涵養するか、といった課題が浮かび上がりつつあることも事実である。こうした課題について、オープンデータ・科学コミュニケーション事例をもとに、また、すでに多くの実績のある Wikipedia・Wikipedia タウンの例をもとに検討することを本研究会の趣旨とした。

当日は、オープンサイエンスに関わる活動に長年携わってきた一方井氏、Wikipediaの元管理人である日下氏、また東久留米市立図書館で Wikipedia タウンイベントの開催を進めてきた岡野氏から、各フィールドにおける市民との協働と、それにとまうさまざまな課題点が報告された。

On Friday, August 7, 2020, the Unit for Digital Humanities held its 1st meeting of FY2020 as a hybrid event where participants joined the sessions either in the 1st Conference Room, taking careful countermeasures against the transmission of the virus, or remotely via Zoom.

The theme was “The Acceptance, Development, and its Issues Concerning Crowdsourcing in the Humanities.” Data construction and processing utilizing methods from crowdsourcing and citizen science have been rapidly developing in recent years and are showing remarkable results, particularly in the field of natural science. In the field of the humanities, including that of historical studies, we see an acceleration of the use of crowdsourcing, such as that of MINNA DE HONKOKU (crowdsourced deciphering and transcription of historical texts), and it can be expected that these methods will continue to play a major role in data construction, massive data processing, and the transmission of knowledge.

However, it is also true that new questions are now starting to emerge. For example, “how would one obtain the prerequisite knowledge to be able to participate in such projects?” “How do you cultivate the literacy to use the deliverables produced through crowdsourcing (which are not necessarily accurate)?” Thus, the purpose of the meeting was to examine and consider these questions based on cases related to open data and scientific communications, as well as through examples of Wikipedia and of Wikipedia towns.

On the day of the event, Dr. Ikkatai, who has been involved with open science for many years now; Mr. Kusaka, who is a former Wikipedia administrator; and Ms. Okano, who has been spearheading a Wikipedia town event at Higashikurume City Library, reported their experience collaborating with the citizens and the various issues that have come up along the way in their respective fields.

橋本 雄太

Yuta Hashimoto

日時 Date & time	
2020年8月7日(金) 13:30～17:00 August 7 (Fri), 2020 13:30–17:00	
会場 Venue	
国立歴史民俗博物館第一会議室 (ハイブリッド開催、Google Meetを利用) 1st Conference Room, NMJH (Hybrid event via Zoom)	
プログラム Program	
開会挨拶 Opening Remarks	後藤真(国立歴史民俗博物館) Makoto Goto (NMJH)
趣旨説明 Keynote Address	橋本雄太(国立歴史民俗博物館) Yuta Hashimoto (NMJH)
報告 1 Report 1	一方井祐子(東京大学) 「クラウドソーシングと科学技術コミュニケーション」 Yuko Ikkatai (The University of Tokyo) "Crowdsourcing and scientific communications"
報告 2 Report 2	日下九八(Wikipedia元管理人) 「Wikipediaにおける記述の考え方と受容」 Kyuhaichi Kusaka (Former Wikipedia Administrator) "Concept of Descriptions and its Acceptance in Wikipedia"
報告 3 Report 3	岡野知子(東久留米市立図書館) 「東久留米市における Wikipedia タウンの実践」 Tomoko Okano (Higashikurume City Library) "The Practice of the Wikipedia Town in Higashikurume City"
討論 Discussion	



岡野氏による報告 / Report by Ms. Okano



オンラインイベント「学術野営2020 in 奥州」を開催

Online Event, “Academic Camp 2020 in Oshu”

川邊 咲子

Sakiko Kawabe

2020年7月11日(土)・12日(日)に地域連携・教育ユニット関連のオンラインイベント「学術野営2020 in 奥州」を開催した。昨年に続き合同会社 AMANEと共同で主催し、共催として、奥州市教育委員会、えさし郷土文化館、大学共同利用機関法人 人間文化研究機構、挑戦的研究(萌芽)18K18525、基盤研究(B)20H01382、特別推進研究19H05457からの協力を得た。

当初は岩手県奥州市での開催を予定していたが、新型コロナウイルス感染症対策のため、現地開催はやむを得ず中止した。オンラインでの参加を基本とした一方、歴博関係者及び総合資料学の共同研究者については感染予防対策に留意した歴博の会場にて参加することもできる「ハイブリッド」形式で開催した。

11日昼の部では、主催者の趣旨説明後、奥州市所在の史資料の現状と課題についての高橋氏の報告から、地域における歴史・文化資料が抱える現状の課題が示された。続くセッション(通称コロナセッション)では、新型コロナウイルス感染症の流行が歴史文化資料の保存・活用に与える影響とその対応をテーマに、今直面している現状と、問題解決に向けた意見や情報を共有した。その後、3つのセッションに分かれ、壱の座では自然災害による資料の喪失、弐の座ではコミュニティの縮退化による資料の喪失、参の座ではデザインの視点から見た博物館資料の活用について議論を行った。これらの議論を受け、夜の部では、各セッションの総括と全体討論を行った。

12日は、奥州市の3つの歴史文化施設(奥州市牛の博物館、後藤新平記念館、えさし郷土文化館)を回るオンライン巡見を行った。各施設の学芸員による展示や所蔵資料の解説映像をYouTubeで流しつつ学芸員がその場でコメントする様子をライブ中継し、チャット欄に書き込まれる質問等にも都度答えるという形式で実施された。参加者からは、自宅や職場から学芸員の専門的な解説が聞けたとして好評を得ることができた。

両日を通し、オンラインで開催したことで、北海道から沖縄県までの参加者がフラットにつながり、また研究者や学生、地域の人々など参加者の層も多様化した。発言方法についても、口頭発言だけでなくチャット欄や Twitter への書き込みなど、選択の幅が広がった。また、すべてのセッションを通し、歴史・文化資料の保存・活用していく上での課題について議論を深めることができた。特に、デジタル資料と実物資料のそれぞれの価値と役割について、喫緊の課題である新型コロナウイルス感染拡大下の資料保存・活用については、議論を続ける必要性が示された。

On July 11 (Sat) and 12 (Sun), 2020, an online event related to the Unit for Regional Cooperation and Education, “Academic Camp 2020 in Oshu,” was held. Similar to last year, the event was jointly held with AMANE.LLC, , and the event was co-sponsored by Oshu City Board of Education, Esashi Local Culture Hall, National Institute for the Humanities (an Inter-University Research Institute Corporation), Grant-in-Aid for Challenging Exploratory Research 18K18525, Grant-in-Aid for Scientific Research(B)20H01382, and Grant-in-Aid for Specially Promoted Research 19H05457.

Initially, the plan was to hold the event in Oshu City, Iwate Prefecture,

but to prevent the spread of the coronavirus disease, we reluctantly canceled holding it on-site. While the event was rearranged to be held primarily online, we opted to hold it as a hybrid event. Here, the personnel of NMJH and the collaborative researchers from ISCRR could participate at a venue in NMJH where countermeasures have been taken against the spread of the disease.

In the afternoon session on the 11th, after the organizer gave the keynote address, Mr. Takahashi gave a report presenting the current issues and challenges relating to local historical and cultural resources. In the following session (a.k.a. the Corona Session) under the theme concerning the impact the spread of COVID-19 has on the preservation and utilization of historical and cultural materials and response, the group discussed the current realities and challenges encountered and shared opinions and information on the resolution of such problems. Subsequently, the groups were divided into three sessions. The 1st session discussed the loss of resources due to natural disasters, the 2nd session discussed the loss of resources due to the degeneration of communities, and the 3rd session discussed the utilization of museum resources from the perspective of design. Following these discussions, in the evening session, summaries of each session were shared, and a general discussion took place.

On the 12th, we held an online excursion to the three historical and cultural facilities of Oshu City (the Cattle Museum, the Goto Shinpei Memorial Museum, and the Esashi Local Culture Hall). The curators of each facility participated by live streaming informative YouTube videos on their exhibits and archival materials. They provided comments on the spot and answered questions that appeared in their chat window. The participants stated that they enjoyed listening to the curator’s professional commentary while participating from their home or workplace.

Holding the events online leveled the field to allow participants from Hokkaido to Okinawa to join and interact on both days. Furthermore, it has allowed more diversified participation, including researchers, students, and those from the local community. How the participants voiced their opinions and thoughts was also worthy of note; beyond the verbal communication, the participants utilized the chat window, Twitter, and other social media, which increased the range of available communication options. Furthermore, throughout all the sessions, the participants were able to deepen their discussion on the subject of preservation and the utilization of historical and cultural resources. It was particularly noted that the subject concerning the value and roles digital resource and physical resource each hold and the urgent matter concerning the preservation and utilization of resources under the spread of the coronavirus disease must be discussed further.



歴博会場：参の座の様子 / The venue at NMJH: A scene from the 3rd session

日時Date & time	会場Venue
2020年7月11日(土) 13:00～、12日(日) 10:00～16:00 July 11 (Sat), 2020 13:00–, July 12 (Sun) 10:00–16:00	国立歴史民俗博物館大会議室 (ハイブリッド開催、Google Meetを利用) Main Conference Room, NMJH (Hybrid event with Google Meet)

プログラムProgram	
7月11日(土) 昼の部 13:00～18:00 July 11 (Sat) Afternoon Session 13:00–18:00	
趣旨説明・問題提起 Keynote Address and Outline of the Theme	
堀井洋 (合同会社 AMANE)・後藤真 (国立歴史民俗博物館) Hiroshi Horii (AMANE.LLC) and Makoto Goto (NMJH)	
報告 Report	
高橋和孝 (奥州市教育委員会) 「奥州市所在の史資料に関する現状と課題」 Kazutaka Takahashi (Oshu City Board of Education) "The Condition and Challenges Concerning the Historical Materials Located in Oshu City"	
コロナセッション Corona Session	
川邊咲子 (国立歴史民俗博物館) 「新型コロナウイルス流行後の社会における資料保存・活用について」 Sakiko Kawabe (NMJH) "On the Preservation and Utilization of Cultural and Historical Resources After the Novel Coronavirus Pandemic"	
各座における議論 Discussions in each of the sessions	
壱の座 1st Session	座主 Host
	川内淳史 (東北大学災害科学国際研究所) Atsushi Kawauchi (International Research Institute of Disaster Science)
	小野塚航一 (神戸大学 / 歴史資料ネットワーク) 「地域歴史資料をめぐる問題 ―「保全」と「活用」の観点から―」 Koichi Onozuka (Kobe University, Kōbe Shiryō Net) "Issues Relating to Local Historical Resources —From the Perspective of Preservation and Utilization—"
弐の座 2nd Session	話題提供者 Speakers
	松岡弘之 (岡山大学 / 岡山史料 ネット) 「災害資料の保存について ―公文書を中心に―」 Hiruyoyuki Matsuoka (Okayama University/Okayama Shiryō Net) "On the Preservation of Disaster Materials —A Focus on Official Documents—"
	白水智 (中央学院大学 / 地域史料保全有志の会) 「ヨソ者が地域で文化財を救出し、活用する ―その困難と克服の前提―」 Satoshi Shirouzu (Chuo Gakuin University/Volunteer Association for the Preservation of Local Historical Resources (provisional translation)) "Outsiders in Local Regions Rescuing and Utilizing Cultural Assets —Their Difficulties and the Preconditions in Overcoming Them—"
参の座 3rd Session	座主 Host
	山内利秋 (九州保健福祉大学) Toshiaki Yamauchi (Kyushu University of Health and Welfare)
	大本敬久 (愛媛県歴史文化博物館) 「地域の危機・文化の再構築 ―愛媛県の事例―」 Takahisa Oomoto (Museum of Ehime History and Culture) "The Threat Facing Local Communities and the Act of Rebuilding Culture: A Case Study from Ehime Prefecture"
夜の部 Evening Session	話題提供者 Speakers
	佐藤宏之 (鹿児島大学) 「島嶼地域からみる歴史資料の過去・現在・未来」 Hiruyoyuki Sato (Kagoshima University) "The Past, Present, and Future of Historical Resources: A Perspective from Kagoshima’s Island Regions"
	原嶋亮輔 (Root Design Office) Ryosuke Harashima (Root Design Office)
参の座 3rd Session	大澤夏美 (ミュージアムグッズ愛好家) Natsumi Ohsawa (Museum Goods Aficionado)
	内村彰 (株式会社 フェリシモ) Akira Uchimura (FELISSIMO CORPORATION)

夜の部 Evening Session
夜の部における議論の総括および今後に向けた各参加者からの意見表明 A Summary of Discussions from the Afternoon Sessions and Statements of Input from Each Participant Concerning the Future

7月12日(日) 10:00～16:00 July 12 (Sun) 10:00–16:00

【オンライン巡見】 奥州牛の博物館・後藤新平記念館・えさし郷土文化館
[Online Excursion] The Cattle Museum, Goto Shinpei Memorial Museum, and Esashi Local Culture Hall of Oshu City



学術野営2020 in 奥州 関連イベント
「新型コロナウイルスの感染が懸念される状況下での
歴史・文化資料調査のためのガイドラインを考える」を開催

Related Even of Academic Camp 2020 in Oshu, “Considering the Guidelines for Historical and Cultural Resources Research Under the Threat of the Novel Coronavirus”
Sakiko Kawabe

8月27日(木)に学術野営2020 in 奥州 関連イベントとして「新型コロナウイルスの感染が懸念される状況下での歴史・文化資料調査のためのガイドラインを考える」を合同会社 AMANEと共同でオンライン(Zoom)開催した。

本イベントは、学術野営2020 in 奥州にて行ったセッション「新型コロナウイルス流行後の社会における資料保存・活用について」に続き、コロナ禍における歴史・文化資料調査について議論する場として実施した。

各報告者からは、調査時の感染対策や新しい研究スタイル等についての見解や体験談が報告された。これらを受け、その後の総合討論では、調査に行く行かないの判断をどうするか、行くとすればいかなる対策を講じるべきか、行かないとすれば代わりに何ができるかが主な議題となった。具体的には、調査に行く側(個人・組織)のリスク管理、コロナ禍において研究を続けることの意義や学問のあり方、都市の研究者と地域との新たな関係性やコミュニケーションなどについて意見が交わされた。今回は、ガイドライン(マニュアル)の具体的な検討までには至らなかったが、コロナ禍での資料調査の行動規範を考え、ていく上で必要な視点や検討すべき点が示された。

On Thursday, August 27th, 2020, an related event of Academic Camp 2020 in Oshu, “Considering the Guidelines for Historical and Cultural Resources Research Under the Threat of the Novel Coronavirus,” was jointly held online via Zoom in collaboration with AMANE.LLC.

This event was held as a place to discuss investigation activities of historical and cultural resources during the COVID-19 pandemic as a follow-up to the session, “On the Preservation and Utilization of Cultural and Historical Resourcess After the Novel Coronavirus Pandemic,” held during the Academic Camp 2020 in Oshu.

Each of the reporters reported their experiences and perspectives about their countermeasures against the spread of the virus while conducting their research or surveys and their new research styles. In response to reports, in the general discussion that followed, the participants discussed questions such as the following: How to determine whether they should go out to conduct research? If they decide to go, what kind of measures should they take? If they decided not to go, what could they do instead? Specifically, the participants exchanged their views on such matters as risk management by those who are going out for research (both as individuals and as organizations), the significance of continuing research and the ways of academic approach during the COVID-19 pandemic, and the new ways for urban and regional researchers to relate and communicate with one another. Although specific considerations in creating guidelines (a manual) were not discussed this time, the discussion provided the perspectives and points of consideration necessary when contemplating codes of conduct for material research during the pandemic.

日時 Date & time	
2020年8月27日 (木) 13:30～17:10 August 27 (Thu), 2020 13:30–17:10	
会場 Venue	
国立歴史民俗博物館大会議室 (ハイブリッド開催、Zoomを利用) Main Conference Room, NMJH (Hybrid event via Zoom)	
プログラム Program	
開会挨拶 Keynote Address	
報告 1 Report 1	西村 慎太郎 (国文学研究資料館) 「NPO法人歴史継承機構じゃんぴん 歴史資料保存・調査活動ガイドライン (COVID-19対応) について」 Shintaro Nishimura (National Institute of Japanese Literature) "Historical Succession Association <i>Jumpin'</i> and its Guidelines for Preservation of Historical Materials and Research Activities (w/COVID-19 Response)"
報告 2 Report 2	堀井 美里 (AMANE.LLC) 「コロナ禍の歴史・文化資料調査の実践」 Misato Horii (National Institute of Japanese Literature) "The Research Practices on Historical and Cultural Resources on the COVID-19 Pandemic"
報告 3 Report 3	高橋 そよ (琉球大学) 「COVID-19 notes from Islands ～新たな「調査地被害」をうまないために～」 Soyo Takahashi (Ryukyu University) "COVID-19 Notes from the Islands — Preventing New 'Research Site Victims' —"
報告 4 Report 4	後藤 真 (国立歴史民俗博物館) 「モノ資料調査の可能性 奥州市の調査の経験から」 Makoto Goto (NMJH) "The Potential in Researching Objects, Based on the Experience of the Oshu City Survey"
総合討論・ガイドラインのまとめと検討 General Discussion, Summary of Guidelines	
川邊 咲子 (国立歴史民俗博物館) Sakiko Kawabe (NMJH)	



歴博会場の様子 / A scene from the venue at NMJH

2020年度第1回異分野連携ユニット研究会を開催

The Unit for Cooperation in Different Fields Held its 1st Meeting of FY2020”
Masataka Hakozaiki

2020年12月16日(水)に2020年度第1回異分野連携ユニット研究会を開催した。今回の研究会では、山形大学中尾七重博士をゲストスピーカーとしてお招きし、当館坂本稔教授とともに炭素14年代法を用いた最新の研究成果について発表していただいた。

はじめに、当館坂本教授から炭素14濃度を暦年代に変換する検量線「暦年較正曲線」の最新版「IntCal20(2020年8月公開)」について紹介していただいた。IntCal20には、これまで歴博が蓄積してきた日本産樹木の年輪炭素14データが東アジアで初めて採用され、過去3000年間に於いて大幅な修正が加えられている。データ蓄積の研究史や採用の経緯など、坂本教授から詳しい説明がなされた。

次に、中尾博士から、国指定重要文化財丸岡城天守と国指定重要文化財堀家住宅の年代測定結果について紹介していただいた。これまで古建築の年代は外観の建築様式に基づいて推定されてきたが、炭素14年代法や年輪年代法を建築部材に適用することにより、古いとされてきた様式が必ずしもそうではないことがわかってきた。中尾博士は、自然科学的年代法に基づいて従来の建築史観を見直していく必要があることを強く訴えられた。

以上の発表に加えて、当館の箱崎真隆プロジェクト研究員から、2020年7月に倒壊した岐阜県瑞浪市大湫神明神社の御神木の年代分析について、途中経過ながら、調査の経緯や目的、今後の展望について発表がなされた。

On December 16 (Wed), 2020, the 1st meeting of FY2020 Unit for Cooperation in Different Fields was held. In this meeting, we invited Dr. Nanae Nakao from Yamagata University as a guest speaker, and along with Prof. Minoru Sakamoto of NMJH, she presented the latest research findings using the radiocarbon (¹⁴C) dating method.

First, Professor Sakamoto introduced IntCal20, the latest edition of the Calibration Curves (released in August 2020), which is used to convert ¹⁴C concentration data into the calendar year. In IntCal20, the ¹⁴C data of tree rings from Japanese trees collected by NMJH was adopted for the first time in East Asia, and major corrections were made to the data over the past 3000 years. Professor Sakamoto explained in detail the research history of data collection and how they were adopted.

Then, Dr. Nakao presented the findings from carbon dating the tenshu (donjon, or castle keep) of Maruoka Castle and the Hori Family residence, both of which are nationally designated Important Cultural Properties. In the past, the age of old architectures was estimated based on the construction styles of the building’s exteriors, but now, by applying ¹⁴C and tree-ring dating methods to the building materials, it has gradually become clear that what had been considered old was not necessarily so. Dr. Nakao urged emphatically to review the conventional perspectives that dominate architectural history and revise them based on natural scientific methods to establish a chronology.

箱崎 真隆

In addition to the above presentations, Project Researcher of NMJH, Masataka Hakozaiki, presented the latest chronological analysis of the Sacred Tree of Ookuteshinmei Shrine in Gifu Prefecture, which had fallen in July of 2020, and shared the history and the purpose of the investigation and its prospects.

日時 Date & time	
2020年12月16日 (水) 13:00～16:00 December 16 (Wed), 2020, 13:00-16:00	
会場 Venue	
国立歴史民族博物館第一会議室 (ハイブリッド開催、Zoomを利用) 1st Conference Room, NMJH (Hybrid event via Zoom)	
プログラム Program	
趣旨説明 Keynote Address	箱崎真隆 (国立歴史民俗博物館) Masataka Hakozaiki (NMJH)
研究発表 1 Presentation 1	坂本 稔 (国立歴史民俗博物館) 「新段階に入った炭素 14 年代法」 Minoru Sakamoto (NMJH) "A New Stage in the ¹⁴ C Dating Method."
研究発表 2 Presentation 2	中尾七重 (山形大学) 「古建築の炭素 14 年代研究」 Nanae Nakao (Yamagata University) " ¹⁴ C Dating Research on Old Architecture."
研究発表 3 Presentation 3	箱崎真隆 (国立歴史民俗博物館研究部) 「岐阜県大湫神明神社御神木の年代学的調査」 Masataka Hakozaiki (NMJH) "The Chronological Research on the Sacred Tree of Ookuteshinmei Shrine in Gifu Prefecture."
総合討論 General Discussion	



山形大学中尾七重博士の発表 / The presentation by Dr. Nanae Nakao of Yamagata University



バンドン工科大学と包括協定を締結

A Memorandum of Understanding with the Institut Teknologi Bandung was Signed
for the Agreement on Comprehensive Cooperation and Collaboration

川邊 咲子

Sakiko Kawabe

2020年8月、国立歴史民俗博物館とインドネシア・バンドン工科大学との間で、包括連携協定を結んだ。これにより、歴史文化資料情報のデータベース化とその公開・活用にむけた実践的研究を実際に協力して進めていく運びとなった。

新型コロナウイルス感染症の世界的拡大により、国境を越えた往来が未だ困難な状況であったため、調印式は行われず、それぞれの長が各自協定書に署名し協定の締結を完了した。まずバンドン工科大学のレイニ D. ウィラハディクスマ学長による覚書への調印を受け、その後国立歴史民俗博物館の西谷大館長が同書に調印した。国際協働の先が見通せない情勢の中、こうした研究協定を締結することは、国際社会の未来を明るく照らす象徴的な出来事でもある。

今後、両者間では、主にバンドン工科大学芸術デザイン学部が蓄積してきた歴史文化資料とそのデジタルデータの公開・活用を目指した共同研究などを通し、歴史文化資料情報をデザインや教育の場で活用していくための情報基盤システムの構築を目指してゆく。その中で、オープンデータやパブリックヒストリーに関する議論が展開されることにより、アジアにおけるデジタル・ヒューマニティーズ研究の更なる発展が期待される。



バンドン工科大学 レイニ D. ウィラハディクスマ学長による調印の様子
The signing of the MoU by the President of ITB, Reini D. Wirahadikusumah



国立歴史民俗博物館 西谷大館長による調印の様子
The signing of the MoU by the Director-General of NMJH, Masaru Nishitani

CIDOC Conference 2020に参加

Participation in CIDOC Conference 2020

亀田 堯宙

Akihiro Kameda

博物館コレクションのドキュメンテーションに関わる国際会議 CIDOC Conference 2020 に、川邊咲子プロジェクト研究員と、亀田堯宙特任助教、後藤真准教授の3人がオンライン参加した。我々は "Documentation of Ethnographical Object Biography using CIDOC CRM"（「民俗資料の伝記の CIDOC CRM を用いたドキュメンテーション」）と題して、「民俗資料の一生」についての記述をする際に、使用や保管や情報の採録といった情報をどのように記述していくか、そのために CIDOC CRM（概念参照モデル）をどのように拡張するかについて発表した。この国際会議のコミュニティでは、CIDOC CRM と呼ばれるモデルが20年以上にわたって開発されており、これに基づいて記述することで、コンピュータ上での資料情報の表現も統一され、資料の共通理解や資料情報の検索や継承が可能になる。このモデルに関わるセッションとしては、初日にチュートリアルがクイズを交えながら開催され、最終日に我々の発表も含むセッションで7件の発表があった。他の発表者の発表でも、例えば写真の記述をする際に、モノとしての写真があって、それを作品として抽象的に捉えたり、写された対象を記述したりということを、モデルを用いてどのように記述していくべきかといった議論がなされたり、他のモデルを用いた拡張の話がなされたりと、幅広い議論が展開された。総合資料学にとってもこのモデルは国際標準として重要であり、活動の中での国際連携や成果の国際発信にも今後役立っていくと考えている。

今年はコロナの影響もあり、完全なオンライン開催であった。スイスのジュネーブに本部は置かれたものの、事前に動画で投稿されたものがウェブ上で配信され、オンライン会議システム Zoomを用いてライブで質疑応答をするという形式である。日本時間では夜の10時から朝の4時半まで会議の時間となってしまう、聴講は在宅で眠い目をこすりながらとなったが、発表の日は、歴博の部屋で会議システムに接続して発表を行った。

Project Researcher Sakiko Kawabe, Associate Professor Makoto Goto, and I (Research Assistant Professor Akihiro Kameda) participated in an international conference on the documentation of museum collections, the CIDOC Conference 2020, which was held online. Our presentation was titled “Documentation of Ethnographical Object Biography using CIDOC CRM.” In the presentation, we suggested a documentation method on how to document information concerning the use, storage, and the recording of information when writing down the life of an ethnographical object. To this end, we suggested how the Conceptual Reference Model (CRM) of CIDOC should be expanded. The community arranged in the international conference has been developing a model called the CIDOC CRM over the past 20 years. This model is essentially a documentation standard that can be used across the board so the expressions and descriptions of the objects can be unified as they are made available on the computer. Such standardization will make it possible to create a common understanding concerning the materials, search for information on them, and preserve and pass on that knowledge. One of the conference sessions relating to this model started by providing a tutorial that included some quizzes. In another session on the last day, there were seven presentations, including our own. A wide range of discussions was held over the presentations made by others as well. For example, when writing a description of a photograph, its physical print, the photographing work embodied in that physical photograph, and the photograph's subject should be distinguished and connected in an information model. Other discussions included how to expand the CIDOC CRM model by using other models. We consider this model important for the work at ISCRR; laying the foundation for such an international standard will contribute directly to our activities, including international cooperation, and allow us to disseminate our findings globally.

Due to the impact of COVID-19, this year's event was held entirely online. The event was hosted from Geneva, Switzerland, and the format was such that pre-submitted video presentations were streamed online and followed by a live Q&A session over the web conferencing system Zoom. Due to this arrangement, the meetings were held between 10 pm and 4:30 am JST, which meant we were participating and listening to the presentations from home while rubbing our tired eyes. However, on the day of our presentation, we joined from NMJH using the facility's conferencing system.



歴博でのオンライン会議参加風景 / A scene of the online participation from NMJH



岩手県奥州市における資料保全の取り組み

The Efforts to Preserve Resources in Oshu City, Iwate Prefecture

奥州市教育委員会 高橋 和孝
Oshu City, Board of Education Kazutaka Takahashi

一 はじめに

岩手県奥州市は、2006年に水沢市・江刺市・前沢町・胆沢町・衣川村の2市2町1村が合併して誕生した自治体である。ここでは市域に残されている、主に紙媒体の資料で構成される史料群の特徴を概観した上で、現在直面している課題とこれまでの取り組みを紹介し、最後に今後の展望について述べていきたい。

二 市内史料群の特徴

市内の史料群は、中世の文書が含まれている群もあるものの、そのほとんどが近世以降の文書から構成されている。その特徴を、大雑把に近世と近現代の史料群に分けて紹介してみたい。

近世において現在の市域は、仙台藩領の陸奥国胆沢・江刺郡の大部分及び東磐井郡の一部であった。特に、胆沢・江刺郡には仙台藩の要害・所が複数設置されており(市域で該当するのは5か所)、それぞれが城下町を形成していた。また、郡内各村にはそれぞれ肝入が置かれ、更にその統轄として各郡に大肝入が設置されていた。近世の史料群には、これら地域社会で使用されていた文書が数多く残されている。

近現代の史料群は性質が多様になるが、この中で特筆すべきは、地元出身者の私文書から構成される史料群である。一例として市内出身の政治家で史料群が市域に残っている人物を何人か紹介すると、戦前の内閣総理大臣斎藤實や内務大臣等を歴任した後藤新平、戦後に内閣官房長官等を歴任した椎名悦三郎が挙げられる。無論、この他にも官僚や研究者、作家などの史料群も残存しており、日本近現代史の視点からみても重要な史料群が多いと感じている。これらの市内出身者の史料群には、市外で活躍した人物の史料群が、生前ないし没後に市内へ「里帰り」しているという特徴がある。その契機は様々であるが、史料群が「里帰り」した結果、市に日本近現代史の一次史料が数多く残されることになったのである。

三 直面している課題

市の直面している課題について、最も比重が大きくなっているのは史料群滅失への対応である。これは全国各地で発生している事態と共通するものであろうが、当市においては、ここ数年で問題が加速度的に進んでいるような実感を受ける。

その原因を一言で表すことは難しいが、いわゆる人口減少に端を発する事例が多く存在することは確かである。例えば、市に史料群が寄贈されるまでの経緯の中に、生活環境の変化による家屋や蔵などの保管場所の解体や史料群の管理者がいなくなっ

た(これからいなくなる)、といった事情が見出されることによって、人口減少が史料群の維持に影響していることが推察できる。

このような滅失の恐れがある史料群の発見・受入れ(寄贈・寄託)は順次行わなければならない。その次の段階として、調査・整理作業を実施し、史料群を公開していく必要がある。しかし、年々史料群単位の受入れ件数が増加していることにより、調査・整理作業が追い付かなくなっている。

四 これまでの取り組み

この課題に対し、市では文化財(資料全般を含む)を所管する市教育委員会が中心となっており、2017年度から岩手大学等の近在の研究機関や研究者と連携して史料群の調査事業を開始した。この時の基本的な方針は、今後史料群の受入れによって未整理史料群が増加すると予想されたことから、行政単独で調査に当てるのではなく、史料群の情報を近在の研究機関や研究者に発信し、協力を仰ぎながら調査体制を構築するというものであった。これにより、個別の史料群では、何件か調査を開始することができたが、一方で事業が進むにつれ、未整理史料群が当初の予想よりも増加してきた。

この状況に対処するため、調査の更なる基盤構築及び情報発信の促進を目的として、全国に先駆け2020年に合同会社 AMANE・国立歴史民俗博物館メタ資料学研究センター・奥州市教育委員会の三者で「産学官連携に基づいた地域資料継承支援授業に関する覚書」を交わした。本事業での最初の調査は、同年に行った市管理史料群の現状把握調査である。これまでの調査では、個別の史料群を「点」として調査していたが、本調査では市管理史料群全体という「面」的な観点から調査を行った。結果、未整理史料群の概要及び量的な把握が進み、40,000点以上の文書が未整理であることが判明したのである。これらのデータは、研究者向け情報として共有・活用すべく、その管理・公開の手法を三者で検討している。

五 今後の展望

今後は、既に調査にご協力いただいている研究機関や研究者の調査成果と、三者連携事業を接続させつつ、「khirin」への資料情報の登録及び公開などを進め、市の調査事業を進展させていきたい。また、これからの課題として、市内の民間所在史料についても把握を進めていき、将来的な保存を確固たるものとすべく、その手法を確立していきたいと考えている。

1 Introduction

Oshu City of Iwate Prefecture is a newly formed municipality in 2006, when two cities, two towns, and one village (i.e., Mizusawa City, Esashi City, Maesawa-Cho, Isawa-Cho, and Koromogawa Village) merged. This article intends to provide an overview of the characteristics of historical materials extant in the city, which are primarily paper-based. It will also introduce the current challenges and efforts that have been undertaken so far and conclude by stating our prospects as we look towards the future.

2 The characteristics of the historical materials of the city

Historical materials extant within the city are mostly from early-modern times or newer, though some contain medieval documents. In this section, I explain these materials' characteristics by roughly dividing them into two groups: those from the early-modern ages and those from modern and contemporary times.

During the early-modern times, the present city limits would have been situated over a large part of the Isawa and Esashi counties and part of Higashiiwai county in Mutsu Province, which were of the Sendai Domain territory. In particular, there were a number of *Yōgais* and *Tokoros* (residences arranged as a rule base of the vassals in the domain, some of which were repurposed strongholds and castles) of Sendai Domain in Isawa and Esashi counties (five of which fall within the city limits); each had formed a castle town of its own. Furthermore, *Kimoiri* (local administration) were placed within each village in the counties. Then, to supervise each of the *Kimoiri*, *O-kimoiri* were stationed in each county. Regarding the early-modern historical materials, many were documents used in the context of this regional society.

Modern historical materials are more diverse than early-modern materials. Of note are the historical materials composed of private documents of those native to this region. For example, some of the locally-born politicians whose historical materials still remain within the city boundaries include Makoto Saito, the Prime Minister of Japan before WWII; Shinpei Goto, who served as the Minister of Internal Affairs among other positions; and Etsusaburo Shiina, who served as the post-war cabinet secretary-general. It goes without saying that many other historical materials remain from bureaucrats, researchers, writers, and so forth. Even from the perspective of the modern and contemporary history of the nation, there are many important documents. One of the features of these historical materials relating to those native to this area is that these materials were brought “back home” either while those who achieved success outside the city were still alive or after they passed. The circumstances in which those materials were returned to their native land vary. However, as a result, the city holds many primary historical materials relevant to Japan's modern and contemporary history.

3 Issues at hand

Concerning the issues the city faces, what weighs most heavily over everything else is the loss of historical materials. This may be a common situation experienced across the nation. Still, for our city, this problem seems to have accelerated over the last few years. While it is difficult to explain the cause of this loss in just one word,

it is clear that many cases relate to the so-called “population decline.” For example, leading up to the donation of such historical materials to the city, we are witnessing that the house or the storehouse where historical materials had been stored may have had to be demolished, or their custodians might or may soon no longer be around. Thus, we observe the impact of population decline on the maintenance of historical materials.

Historical materials in danger of loss must be constantly sought out and obtained via donation or custodial transition. The next step would be to investigate, organize, and publicize the historical materials. However, as the number of received historical materials is on the rise year after year, the research and organization process is falling behind.

4 Engagements thus far

To address this issue, the city, through its Board of Education that manages the cultural assets (including all historical documents and artifacts), has taken a central role in collaborating with nearby research institutes and researchers, such as those from Iwate University, to start an investigative project concerning historical materials since 2017. We knew that acceptance of historical materials going forward would lead to an increase in unorganized historical materials. Thus, as the basic policy established at that time, not having the administration conduct the surveys and investigations on its own, we chose to inform and notify the information of such materials to the institutes and researchers and establish an investigative system imploring their help. Through these efforts, we managed to begin an investigation into a few historical materials; however, as the project has progressed, the amount of unorganized historical materials has increased beyond the initial expectations.

To deal with this condition, in 2020, the three parties of AMANE. LLC, the Center for ISCRR at NMJH, and Oshu City's Board of Education signed a Memorandum of Understanding on “Supporting the Succession of Regional Historical Resources Based on Industry-Academia-Government Cooperation” to further build the foundation for the investigation and promote the transmission of information. This project was started in the year with surveys to grasp the condition of the historical materials at the city archives. Previous surveys had looked at each individual historical material as a “dot.” However, in this project, we conducted our surveys by taking into account the “entire plane,” that is, the entire group of historical materials the city possesses. As a result, we obtained an overview of the unorganized historical materials and their quantitative information. We discovered that more than 40,000 documents were still unorganized. As we consider how such data should be shared and utilized by researchers, the three parties are considering the methods that can be used to manage and make such information public.

5 Prospects

Going forward, we intend to advance the city's research projects by connecting the findings from surveys conducted by the research institutes and researchers who are already collaborating with us to the three-party collaboration project and by the registration and publication of data of the materials on to *khirin*. Additionally, as one of the future challenges, we wish to grasp what historical materials are in private possession and establish a method to ensure their preservation.



デザインおよびデジタル・ヒューマニティーズ分野における共同研究の推進

Fostering Collaborative Research Activities in the Field of Design and Digital Humanities.

バンドン工科大学 プラナンダ・L・マラサン、フィーリアニー・リズキア
Institut Teknologi Bandung Prananda L. Malasan, Virliany Rizkia

2020年8月、バンドン工科大学(ITB)学長のライニ・ウィラハディクスマ(Reini Wirahadikusumah)教授と、国立歴史民俗博物館(NMJH)館長の西谷大教授の間で、学術研究における両組織の連携に関する覚書が交わされた(前者は8月7日、後者は8月18日にそれぞれ署名)。ITBの芸術デザイン学部(FSRD-ITB)に属するDesign Ethnography Lab(デザイン民族誌学研究所)は、デジタル・ヒューマニティーズとデザイン教育の課題に焦点を当てた複数の研究プロジェクトをNMJHと共同で今年度から始める。両者の連携は、研究員や学生の交流、ワークショップやセミナーの開催、インドネシアの現代作品と伝統工芸品のデジタル博物館の設立を通して実現される予定である。

Design Ethnography Labは、民族誌学的アプローチの手法を取り入れることで、社会的・文化的・政治的問題に基づいたデザインの手法とその実践を発展させることを目指している。また、各種研究活動を常時行い、研究機関、地域コミュニティ、民間企業、政府機関といった様々な機関との連携に力を入れているほか、公開セミナーおよび討論会の開催、学術誌の発行も行っている。

ITBとNMJHの協力関係は2019年10月、FSRD-ITB産業デザイン学部の研究員3名が日本を訪れてNMJH人文情報ユニット主催のワークショップに参加したことから始まった。ワークショップのテーマは、歴史文化資料のデジタル化とオープンデータ化の重要性であった。ITBとNMJHの研究員らは、発表や質疑応答セッションを通じて活発に研究成果を共有し意見を交わし合った。課題として浮き彫りになったのが、特に、デジタル・ヒューマニティーズとデザイン教育における学際的アプローチと、オープンなデータ共有に関する組織間協力であった。ITB側は、ITBが取り入れているデザイン教育の場でデジタルデータを利用するための方法について、また文化資料の保護に向けた人文学研究との協働について説明した。NMJH側から出された議題のひとつは、歴史文化資料の保存と公開のためにどのように市民意識を高めるかと

いう内容であった。議論はデータベース構築に共同で取り組むことへの合意で締め括られ、今回の正式な提携につながることとなった。

この協力関係の主な目標または焦点はデジタル・ヒューマニティーズであり、文化的遺物のデータベースの整備と、そのデザイン教育活動への応用の可能性の伸張を通じて、デジタル・ヒューマニティーズの新境地を開拓することである。また、データを公開しより幅広いユーザーに届けるため、現代作品と伝統工芸品のデジタルデータのアーカイブを目的とした3Dデータベースやオンライン・プラットフォームの開発にも取り組みたいと考えている。これらの取り組みはまさに教育のために必要であるが、その対象はデザインを学ぶ学生に限らない。文化的遺物のデータを一般公開する目的は、そのプロセスを通し活発な市民参画を促すことにある。

両組織の間では、デジタルアーカイブとそのオンライン・プラットフォーム、3Dデータベース、そしてデジタルデータの教育実践への応用など、両者の共同研究が焦点を当てて取り組むテーマに関する学術会議、ワークショップ、成果物の出版をはじめとする充実した共同研究活動が行われる見込みである。そうした活動が、インドネシアの現代作品と伝統工芸品を扱うデジタル博物館の発展につながり、誰もが利用しやすい開かれたデータベースの実現が可能となるという展望を抱いている。その他の活動としては、研究員や教職員の交流、学術情報や刊行物に関する情報の共有、セミナーや学会への共同参加が望まれる。ここにあげた活動にとどまらず、従来の枠を超えた画期的なアイデアや研究活動が生まれることを期待している。

COVID-19のパンデミックという困難な時期ではあるが、今後の共同研究活動のスムーズな進展を願ってやまない。覚書に記された協定の有効期間は3年だが、双方が合意すれば延長もあり得る。協力関係と友好関係をさらに強化することを意識しつつ、連携と友好の維持発展に努めたい。

On Friday, August 7, 2020, Prof. Reini Wirahadikusumah, Ph.D, the Rector of Institut Teknologi Bandung, and the Director General of the Museum, Prof. Masaru Nishitani (separately on August 18, 2020), signed the Memorandum of Understanding (MoU) in relation to the academic and research cooperation between Institut Teknologi Bandung (ITB) and the National Museum of Japanese History (NMJH). Starting from this year, the Design Ethnography Lab, under the Faculty of Art and Design ITB (FSRD-ITB), will work together closely with NMJH to collaborate and cooperate on several research projects focusing on the issues of digital humanities and design education. The collaboration will be in the form of researcher and student exchanges, workshops and seminars, and the establishment of a digital museum of Indonesian modern and traditional artifacts.

The Design Ethnography Lab is a research laboratory under FSRD-ITB that has been focusing on developing design methods and practices based on social, cultural, and political issues by adopting an ethnographic approach. The Design Ethnography Lab also conducts various research activities on a regular basis and emphasizes collaborating with various institutions, such as academic institutions, communities, the private sector, and the government. Their other activities include public seminars and discussions and the publication of academic journals.

The collaboration between ITB and NMJH dates back to October 2019, when three researchers from the Industrial Design Department of FSRD-ITB visited Japan and attended a mini-workshop held by the Unit for Digital Humanities of NMJH. The discussion topic was mainly focused on the issue of digitizing historical and cultural resources and the importance of open-data practices. The researchers from both institutions have actively exchanged the research results and opinions during the workshop through presentations and followed up with a discussion in a question and answer session. Some key issues were highlighted, especially concerning the interdisciplinary approach to digital humanities and design education and the collaboration between institutions regarding the open data-sharing issues. ITB's representatives also explained their methods of applying digital data in the context of design educational activities and how ITB works with humanities researchers to safeguard cultural resources. One of the topics the NMJH representatives explained was how they raise public intentions to store and open up historical and cultural resources. The discussion ended with an agreement of further cooperation, to work together in building and opening up databases—which led to today's planned collaboration between the two institutions.

The main goal or focus of this relationship is digital humanities, to develop a new scope for digital humanities by cultivating a database of cultural artifacts and its possibilities for being adopted in design education activities. The activities may include the development of a 3D database or an online platform for archiving the digital data of modern and traditional artifacts with the purpose of opening up the data that are accessible to the wider public. These developments are indeed necessary for educational purposes, not

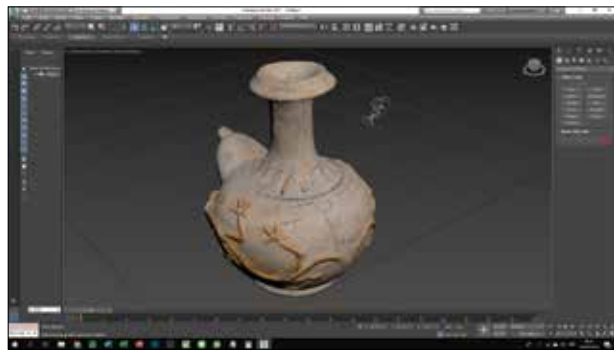
just for the students in the design discipline. The purpose of opening up the data of cultural artifacts to the public is to encourage active public participation throughout the process.

Through the relationship between ITB and NMJH, we wish to build fruitful collaborative research activities, such as scholarly academic conferences, workshops, and publications on the topics highlighted through this collaboration: digital archive and its online platform, the 3D database, and the application of digital data to educational practices. This will lead to the development of a digital museum for Indonesian modern and traditional artifacts that will be a public database designed to be easily accessible to everyone. Some other examples of activities that are expected to be conducted together include exchanges of research scholars, faculty members, and/or staff; exchanges of scholarly information and publications; and joint participation in seminars and/or academic meetings. However, the activities will not be limited to those mentioned above, and we believe that there will be more exciting ideas and research activities to come in the future.

Finally, we hope that the collaboration will run as smoothly as expected, despite these unfortunate times of the COVID-19 pandemic. Further, even though it was stated in the MoU that this agreement is effective for a period of three years, this does not rule out the possibility that the collaboration may be extended upon the mutual agreement of the two institutions. Together, we can develop and maintain an ongoing relationship between the two institutions, keeping in mind that the spirit of this initiative is intended to develop into greater cooperation and a durable friendship.



スリバドゥガ博物館にて写真測量法を用いて「クリス(短剣)」のデータを記録している様子
Documenting "Keris" with the Photogrammetry Method in Museum Sri Baduga



ソフトウェア「Zephyr(ゼファー)」を用いて行った3Dデータ化の成果
Final Result of the 3D Scan Using the 3D Software "Zephyr"



工芸品を撮影する様子 / Taking Photos of Artifacts



研究メンバー一覧（氏名／所属）＊括弧内は令和2年4月時点の所属。

List of Researchers (the parenthesized information is accurate as of April 2020)

◎研究代表者、○研究副代表者、各ユニット代表・副代表以外のメンバーは館外→館内の順で五十音順に記載

◎ = Project leader ○ = Deputy project leader / Members other than the Principal Investigator, Co-principal Investigator, Unit Leaders, and Assistant Unit Leaders of each unit are listed in Japanese syllabic order (*gojuon* order) beginning with non-NMJH members and then NMJH members.

総括 Supervisor
西谷 大 (国立歴史民俗博物館) Masaru Nishitani (National Museum of Japanese History)

人文情報ユニット Unit for Digital Humanities	
◎後藤 真 (国立歴史民俗博物館 ＊人文情報ユニット代表) Makoto Goto (National Museum of Japanese History – Unit Leader)	関野 樹 (国際日本文化研究センター) Tatsuki Sekino (International Research Center for Japanese Studies)
橋本 雄太 (国立歴史民俗博物館 ＊人文情報ユニット副代表) Yuta Hashimoto (National Museum of Japanese History – Assistant Unit Leader)	高田 良宏 (金沢大学) Yoshihiro Takata (Kanazawa University)
宇陀 則彦 (筑波大学) Norihiko Uda (University of Tsukuba)	研谷 紀夫 (関西大学) Norio Togiya (Kansai University)
大向 一輝 (東京大学) Ikki Omukai (The University of Tokyo)	原 正一郎 (京都大学東南アジア地域研究研究所) Shoichiro Hara (Center for Southeast Asian Studies, Kyoto University)
岡田 義広 (九州大学) Yoshihiro Okada (Kyushu University)	百原 新 (千葉大学大学院) Arata Momohara (Graduate School, Chiba University)
五島 敏芳 (京都大学総合博物館) Haruyoshi Goto (The Kyoto University Museum)	山田 太造 (東京大学史料編纂所) Taizo Yamada (Historiographical Institute, the University of Tokyo)
新 和宏 (千葉市科学館) Kazuhiro Shin (Chiba City Museum of Science)	○大久保 純一 (国立歴史民俗博物館) Junichi Okubo (National Museum of Japanese History)

異分野連携ユニット Unit for Cooperation in Different Fields	
三上 喜孝 (国立歴史民俗博物館 ＊異分野連携ユニット代表) Yoshitaka Mikami (National Museum of Japanese History – Unit Leader)	高田 貫太 (国立歴史民俗博物館) Kanta Takata (National Museum of Japanese History)
山家 浩樹 (東京大学史料編纂所) Koki Yambe (Historiographical Institute, the University of Tokyo)	箱崎 真隆 (国立歴史民俗博物館) Masataka Hakozaki (National Museum of Japanese History)
荒木 和憲 (国立歴史民俗博物館) Kazunori Araki (National Museum of Japanese History)	原山 浩介 (国立歴史民俗博物館) Kosuke Harayama (National Museum of Japanese History)
小倉 慈司 (国立歴史民俗博物館) Shigeji Ogura (National Museum of Japanese History)	日高 薫 (国立歴史民俗博物館) Kaori Hidaka (National Museum of Japanese History)
齋藤 努 (国立歴史民俗博物館) Tsutomu Saito (National Museum of Japanese History)	

地域連携・教育ユニット Unit for Regional Cooperation and Education	
久留島 浩 (国立歴史民俗博物館 ＊地域連携・教育ユニット代表) Hiroshi Kurushima (National Museum of Japanese History – Unit Leader)	荒川 章二 (国立歴史民俗博物館〈名誉教授〉) Shoji Arakawa (National Museum of Japanese History <Professor Emeritus>)
天野 真志 (国立歴史民俗博物館 ＊地域連携・教育ユニット副代表) Masashi Amano (National Museum of Japanese History – Assistant Unit Leader)	川邊 咲子 (国立歴史民俗博物館) Sakiko Kawabe (National Museum of Japanese History)
阿児 雄之 (東京国立博物館) Takayuki Ako (Tokyo National Museum)	小池 淳一 (国立歴史民俗博物館) Jun'ichi Koike (National Museum of Japanese History)
伊藤 昭弘 (佐賀大学) Akihiro Ito (Saga University)	鈴木 卓治 (国立歴史民俗博物館) Takuzi Suzuki (National Museum of Japanese History)
奥村 弘 (神戸大学) Hiroshi Okumura (Kobe University)	関沢 まゆみ (国立歴史民俗博物館) Mayumi Sekizawa (National Museum of Japanese History)
崎山 直樹 (千葉大学) Naoki Sakiyama (Chiba University)	村木 二郎 (国立歴史民俗博物館) Jiro Muraki (National Museum of Japanese History)
宮武 正登 (佐賀大学) Masato Miyatake (Saga University)	

メタ資料学研究センター・メンバーのご紹介 Member Profiles of the Center for ISCRR	
<センター長 Director of the Center for ISCRR> 大久保 純一 Junichi Okubo 研究部 教授 Professor, Research Department ■専門分野 Area of Expertise 日本近世絵画史 Study of <i>Ukiyo-e</i> , Study of landscape in later Edo period	橋本 雄太 Yuta Hashimoto 研究部 助教 Assistant Professor, Research Department ■専門分野 Area of Expertise 情報歴史学 (主要研究課題: 歴史資料を対象にしたクラウドソーシング、学習システムの構築) Historical informatics (Main Research Topics: Crowdsourcing of historical resources, development of learning systems, etc.)
<副センター長 Assistant Director of the Center for ISCRR> 後藤 真 Makoto Goto 研究部 准教授 Associate Professor, Research Department ■専門分野 Area of Expertise 人文情報学、情報歴史学、総合資料学 (歴史情報のデジタル化やデジタル・アーカイブ、総合資料学の構築など) Digital humanities, information history, integrated studies of cultural and research resources (Main Research Topics: The digitization of historical information, digital archiving, development of ISCRR, etc.)	亀田 堯宙 Akihiro Kameda 研究部 特任助教 Research Assistant Professor, Research Department ■専門分野 Area of Expertise 情報知識学 (Linked Dataの構築と活用、自然言語処理による知識抽出、デジタル知識の保存と継承)、人文社会情報学 Knowledge Science (The construction of linked data and its utilization, knowledge extraction with natural language processing, and the preservation and transmission of digital knowledge), Digital Humanities, Mathematical Sociology
三上 喜孝 Yoshitaka Mikami 研究部 教授 Professor, Research Department ■専門分野 Area of Expertise 日本古代史 (主要研究課題: 東アジア文字文化交流史、古代地域社会史、貨幣史) Ancient history of Japan (Main Research Topics: The history of ancient East Asia character cultural exchange, history of ancient communities, monetary history, etc.)	川邊 咲子 Sakiko Kawabe 研究部 プロジェクト研究員 Project Researcher, Research Department ■専門分野 Area of Expertise 文化人類学 (物質文化学)、文化資源学 Cultural anthropology (material culture studies), cultural resources studies (Main Research Topics: utilization and information sharing of local collections of everyday objects)
小倉 慈司 Shigeji Ogura 研究部 准教授 Associate Professor, Research Department ■専門分野 Area of Expertise 日本古代史、史料学 (主要研究課題: 古代神祇制度、禁裏・公家文庫、延喜式) Ancient history of Japan, historiography (Main Research Topics: Shinto shrine system in ancient Japan, the Imperial Court libraries, and Engi-Shiki)	箱崎 真隆 Masataka Hakozaki 研究部 プロジェクト研究員 Project Researcher, Research Department ■専門分野 Area of Expertise 年輪年代学、放射性炭素年代学、文化財科学、古生態学 Dendrochronology, radiocarbon dating, scientific study of cultural properties, paleoecology
天野 真志 Masashi Amano 研究部 特任准教授 Research Associate Professor, Research Department ■専門分野 Area of Expertise 日本近世・近代史、史料学 (主要研究課題: 近世・近代移行期政治・文化史、地域歴史文化の保存と継承) History of early modern and modern Japan, historiography (Main Research Topics: The political and cultural history of Japan's transitional period from early modern to modern society, preservation and transmission of regional historical culture, etc.)	



2020年度 メタ資料学研究センターの活動 (◆:開催予定 *2021年2月1日時点)

Activities of the Center for ISCRR for FY2020 (◆:Planned events *As of 2021-02-01)

2020年	
7/11(Sat)-12(Sun)	学術野営2020 in 奥州 (オンラインでも開催、国立歴史民俗博物館ほか) Academic Camp 2020 in Oshu (Held online and at the NMJH etc.)
8/7(Fri)	2020年度第1回 人文情報ユニット研究会 (オンラインでも開催、国立歴史民俗博物館ほか) Unit for Digital Humanities, 1st Meeting of FY2020 (Held online and at the NMJH, etc.)
8/27(Thu)	「学術野営2020 in 奥州」関連オンラインイベント「新型コロナウイルスの感染が懸念される状況下での歴史・文化資料調査のためのガイドラインを考える」(合同主催:合同会社 AMANE)(オンライン開催、国立歴史民俗博物館ほか) “Academic Camp 2020 in Oshu” related online event “Considering the Guidelines for Historical and Cultural Resources Research Under the Threat of the Novel Coronavirus” (Jointly held event with AMANE.LLC.) (Held online and at the NMJH, etc.)
11/26(Thu)	I-URIC フロンティアコロキウム勉強会「分野横断型研究を目指したアーカイブのオープンサイエンス基盤を考える」への参加 (オンライン、後藤真・亀田亮宙) Participation in I-URIC Frontier Colloquium Study Group “Considering the Foundation of Open Science Aimed at Cross-Field Research” (Online: Makoto Goto, Akihiro Kameda)
12/6(Sun)	総研大学フォーラム2020「文化のレジリエンスとは?ーく異をつなぎ、未来へー」への参加 (オンライン、後藤真) Participation in the SOKENDAI Forum 2020 “What is Cultural Resiliency?— Connecting the Different, and into the Future” (Online: Makoto Goto)
12/7(Mon)-10(Thu)	CIDOC 2020 Conference “Digital Transformation in Cultural Heritage Institutions” への参加 (オンライン、後藤真・亀田亮宙・川邊咲子) Participation in CIDOC 2020 Conference “Digital Transformation in Cultural Heritage Institutions” (Online: Makoto Goto, Akihiro Kameda, Sakiko Kawabe)
12/12(Sat)-13(Sun)	じんもんこん2020への参加 (人文科学とコンピュータシンポジウム、オンライン、後藤真・橋本雄太・亀田亮宙) Participation in Jinmoncon 2020 (Computers and the Humanities Symposium) (Online: Makoto Goto, Yuta Hashimoto, Akihiro Kameda)
12/15(Tue)	C²DH international online symposium “Making History Together: Public Participation in Museums” への参加 (オンライン、後藤真・橋本雄太・亀田亮宙) Participation in C²DH international online symposium, “Making History Together: Public Participation in Museums” (Online: Makoto Goto, Yuta Hashimoto, Akihiro Kameda)
12/16(Wed)	2020年度第1回 異分野連携ユニット研究会 (オンラインでも開催、国立歴史民俗博物館) Unit for Cooperation in Different Fields, the 1st Meeting of FY2020 (Held online and at the NMJH)
12/22(Tue)	2020年度第2回 人文情報ユニット研究会 (オンライン) Unit for Digital Humanities, the 2nd Meeting of FY2020 (Online)
2021年	
1/9(Sat)	第25回情報知識学フォーラム「アフターコロナの学術研究分野におけるオープンサイエンスを考える」への参加 (オンライン、川邊咲子) Participation in the 25th Information and Knowledge Forum “Considering Open Science in Academic Research Fields Post-COVID-19” (Online: Sakiko Kawabe)
1/15(Fri)	2020年度第1回 地域連携・教育ユニット研究会 (オンライン) Unit for Regional Cooperation and Education: The 1st Meeting of FY2020 (Online)
1/24(Sun)	学術野営2020 in 奥州 スピンオフ (市民向け成果報告会、兼地域史研究講座2021、オンラインでも開催、えさし郷土文化館)への参加 Participation in Academic Camp 2020 in Oshu, Spin-off (Achievement report presentation for citizens and local history lecture 2021. Held online and at Esashi Local Culture Hall)
◆ 2/28(Sun)	奥州市記録資料調査事業報告会 (兼地域史研究講座2021、オンラインでも開催、えさし郷土文化館、後藤真) への参加 Participation in Presentation of the Oshu City Historical Records Research Initiative Report (and Regional History Lecture 2021. Also held online, Esashi Local Culture Hall)
◆ 3/7(Sun)	2020年度全体集会 (予定) FY2020 General Meeting (Planned)
◆ 3/23(Tue)	CRMシンポジウム2021: Challenges to manage Cultural Resources during crises (予定) CRM Symposium 2021: Challenges to manage Cultural Resources during crises (Planned)



総合資料学ニュースレター 第10号

Integrated Studies of Cultural and Research Resources Newsletter Vol. 10

2021年(令和3年)3月31日 発行

Published on March 31, 2021

編集発行:
大学共同利用機関法人 人間文化研究機構
国立歴史民俗博物館 メタ資料学研究センター
〒285-8502 千葉県佐倉市城内町117番地
TEL 043-486-0123 (代表)
http://www.metaresource.jp/
印刷: カクタス・コミュニケーションズ株式会社

Edited and Published by:
Center for Integrated Studies of Cultural and Research Resources, National Museum of Japanese History, National Institutes for the Humanities, Inter-University Research Institute Corporation
117 Jonai-cho, Sakura, Chiba 285-8502, Japan
TEL 043-486-0123
http://www.metaresource.jp/
Printed by Cactus Communications K. K.



国立歴史民俗博物館
総合資料学の創成
INTEGRATED STUDIES OF CULTURAL AND RESEARCH RESOURCES

ResourceのRをベースとし、古文書や軸物など歴史資料をはじめとする人文系のイメージと顕微鏡や虫眼鏡などの理系のイメージをあわせて総合資料学のめざす文理連携研究を象徴しています。
The logo is based on the letter R (for Resources) as its motif. This logo represents the center's aim to integrate the humanities and the natural sciences, with the former being depicted with historical materials (such as manuscripts and pictorial scrolls) and the latter being depicted with a microscope and magnifying glass.



Knowledgebase of Historical Resources in Institutes



人間文化研究機構
資料研究プロジェクト